



Co-funded by  
the European Union

UNRUHE  
PRIVAT  
STIFTUNG

# TRAINING ON SOCIAL INNOVATION

## #3.-GEMEINSCHAFTSDIENST

---

Basierend auf dem Projekt Roma Doula Service, Ungarn,  
Alsózsolca



# MODUL #1

Vorstellung des Programms und des  
Konzepts der sozialen Innovation

# Vorstellung TRIC

**Antrag:** Erasmus+ Small Scale Program

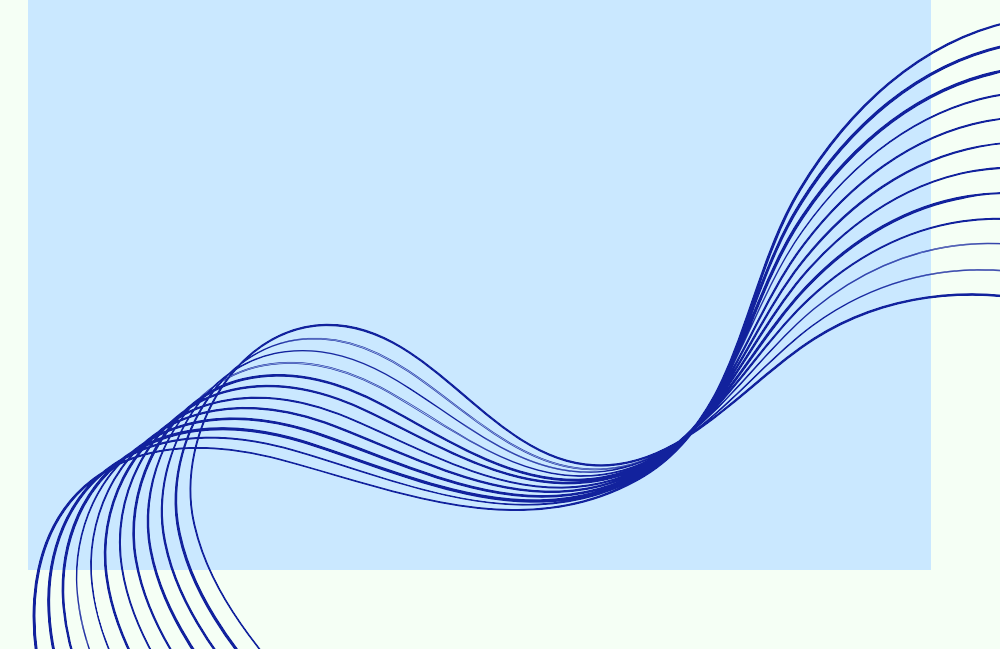
**Projekt:** TRIC – TRansferring social Innovation into Competencies

**Implementierungsphase:** 01/02/2023– 31/01/2024.

Im Rahmen des TRIC-Projekts suchten wir nach sozialen Innovationskompetenzen, indem wir bereits bewährte und erfolgreiche soziale Initiativen analysierten.

## Unsere Ziele:

- Stärkung der sozialen Innovationskompetenzen von Erwachsenen mit non-formalen Bildungsmethoden.
- Unterstützung der Übertragbarkeit von effektiven Methoden der sozialen Innovation, durch die Umwandlung von Projekten in Schulungsmaterial.
- Identifizierung der Kompetenzen, die soziale Innovationen aufweisen, welche für den Arbeitsmarkt angepasst werden können, und die Vermittlung dieser Kompetenzen an Erwachsene.



# TRIC AKTIVITÄTEN

01

FORSCHUNG UND ENTWICKLUNG DER METHODIK ZU DEN MÖGLICHKEITEN DES TRANSFERS VON SOZIALER INNOVATION IN BILDUNGSMATERIALIEN

02

UMFRAGE UND AUFARBEITUNG VON SOZIALMARIE-GEWINNERN UND NOMINIERTEN PROJEKTEN

03

TRANSFORMATION VON METHODEN, DIE AUS SOZIALEN INNOVATIONEN GEWONNEN WERDEN KÖNNEN, IN SCHLÜSSELKOMPETENZEN

04

ESTELLUNG VON 5 SCHULUNGSPAKETEN AUF DER GRUNDLAGE VON FALLSTUDIEN ZUR SOZIALEN INNOVATION

05

20 ERWACHSENE STUDENTEN ENTWICKELN IHRE SOZIALEN INNOVATIONSKOMPETENZEN

06

DISSEMINATION DER ERGEBNISSE

The logo for Unruhe Privatstiftung features the word "UNRUHE" in large, light green, sans-serif capital letters. To its right, the word "PRIVAT" is written vertically in smaller, blue, sans-serif capital letters. To the right of "PRIVAT", the word "STIFTUNG" is written in the same large, light green, sans-serif capital letters as "UNRUHE".

UNRUHE PRIVATSTIFTUNG



Das Hauptprojekt der Unruhe Privatstiftung ist die SozialMarie - Preis für soziale Innovation.

Die SozialMarie wurde 2005 ins Leben gerufen und ist der erste Preis für soziale Innovation in Europa. Jedes Jahr werden 15 herausragende soziale Innovationen in einem mehrstufigen Bewertungsverfahren unter Einbeziehung regionaler Expert\*innen und einer internationalen Jury ausgewählt. Die Gewinnerprojekte werden im Rahmen einer Preisverleihung in Wien der Öffentlichkeit vorgestellt. Die Unruhe Privatstiftung organisiert Workshops und Veranstaltungen, um die Siegerprojekte zu betreuen und um den Dialog über soziale Innovation in der Region Mittel- und Osteuropa zu fördern.

<https://sozialmarie.org/de>

Die Cromo-Stiftung wurde 2002 gegründet, um zur lokalen und regionalen Zusammenarbeit von Nichtregierungsorganisationen, Unternehmen und staatlichen Akteuren beizutragen und so eine partizipative, aktive und demokratische Gesellschaft in Ungarn und Europa zu stärken.

Die Grundwerte der Organisation sind Glaubwürdigkeit, Verantwortlichkeit, Professionalität und Innovation. Cromo möchte, dass lokale Organisationen gut verwaltet werden und effektiv arbeiten, damit Bürger\*innen vor Ort aktiv werden und sich engagieren, damit lokale Gemeinschaften lebendig und nachhaltig sind und damit eine integrative und tolerante Gesellschaft gefördert wird.

<https://www.cromofoundation.org>

# ÜBER SOZIALMARIE

Soziale Innovation entwirft Lösungen für dringende gesellschaftliche Herausforderungen. Sie schafft Raum für neue Denkansätze, gibt innovative Antworten und weist neue Wege. Damit reagiert sie entweder auf neue soziale Fragestellungen oder löst ein bekanntes Problem durch eine neue Herangehensweise. Dieses Handeln kann von der betroffenen sozialen Gruppe selbst ausgehen, es muss in jedem Fall von den Betroffenen mitgetragen und mitgestaltet werden. Auf diese Weise schafft soziale Innovation nachhaltige, beispielgebende Lösungen, die für andere zur Inspiration werden.

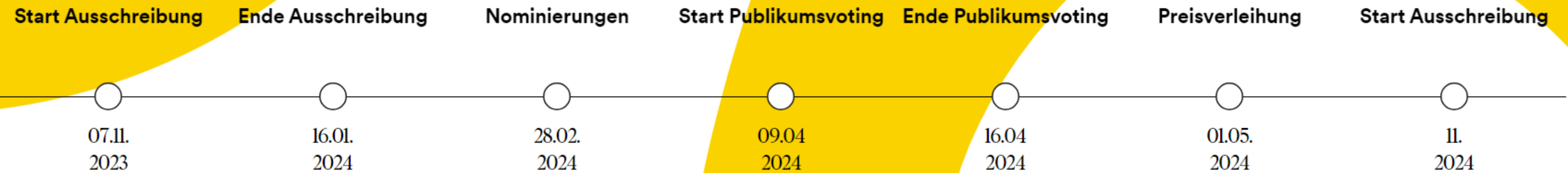
Definition soziale Innovation,  
Unruhe Privatstiftung

SozialMarie ist ein Preis für soziale Innovation, der jedes Jahr an 15 herausragende Projekte vergeben wird. Mit der ersten Ausschreibung im Jahr 2004 und der Verleihung im Jahr 2005 war sie der erste Preis für soziale Innovation in Europa. Neben einer finanziellen Anerkennung in Höhe von 55.000 € bietet SozialMarie vor allem eine öffentliche Plattform für sozial innovative Projekte in Mitteleuropa.

Teilnahmeberechtigt sind Projekte von Privatpersonen, gewerblichen Unternehmen, der Sozialwirtschaft (zivilgesellschaftliche Initiativen, NGOs, gemeinnützige Organisationen, Vereine) und der öffentlichen Verwaltung. Projekte, die in Österreich, Kroatien, der Tschechischen Republik, Ungarn, der Slowakei und Slowenien durchgeführt werden, sind zur Bewerbung eingeladen.

# ÜBER SOZIALMARIE (TEIL 2)

## Zeitplan



# VORSTELLUNG ROMA DOULA SERVICE, ALSÓZSOLCA, UNGARN – 3. PREIS 2023

## 3. Preis 2023

**Land:** Ungarn

**Region:** Borsod-Abaúj-Zemplén

**Sektor:** Zivilgesellschaft / Sozialwirtschaft

**Fields of action:** Bewusstseinsbildung, Ethnizität,  
Gewaltprävention

**Projekthinhaber:** EMMA Association

**Projektverantwortliche Person:** Kishonthy-Kardos Rita

## JURY-WÜRDIGUNG

Die Stärke des Community Roma Doula Service liegt im Peer-to-Peer-Ansatz, der auf der Solidarität unter Frauen beruht. Das Projekt hat eine dreifache Wirkung: Es stärkt Roma-Frauen während ihrer Schwangerschaft und Geburt, gibt denjenigen, die als Doulas tätig sind, neue Chancen und beleuchtet das vernachlässigte Problem der geburtshilflichen Gewalt. Es unterstützt die Selbstorganisation dieser Gruppe und bietet ein wirksames Instrument gegen Diskriminierung. Durch die starke Einbindung der Zielgruppe hat es das Potenzial, einen systemischen Wandel im Gesundheitswesen herbeizuführen.



# Soziale Innovation

## MISSION



### Was ist soziale Innovation?

Soziale Innovation bezieht sich auf den Prozess der Entwicklung und Umsetzung neuer, effektiver Lösungen für soziale oder ökologische Probleme.

Soziale Innovation soll langfristige Auswirkungen in großem Maßstab haben. Soziale Innovation wird traditionell durch gemeinnützige Organisationen vorangetrieben, aber auch die Wirtschaft ist offen für die Bewältigung der gesellschaftlichen Herausforderungen.

[Social Innovation - the What, Why and How \(viima.com\)](https://www.viima.com)

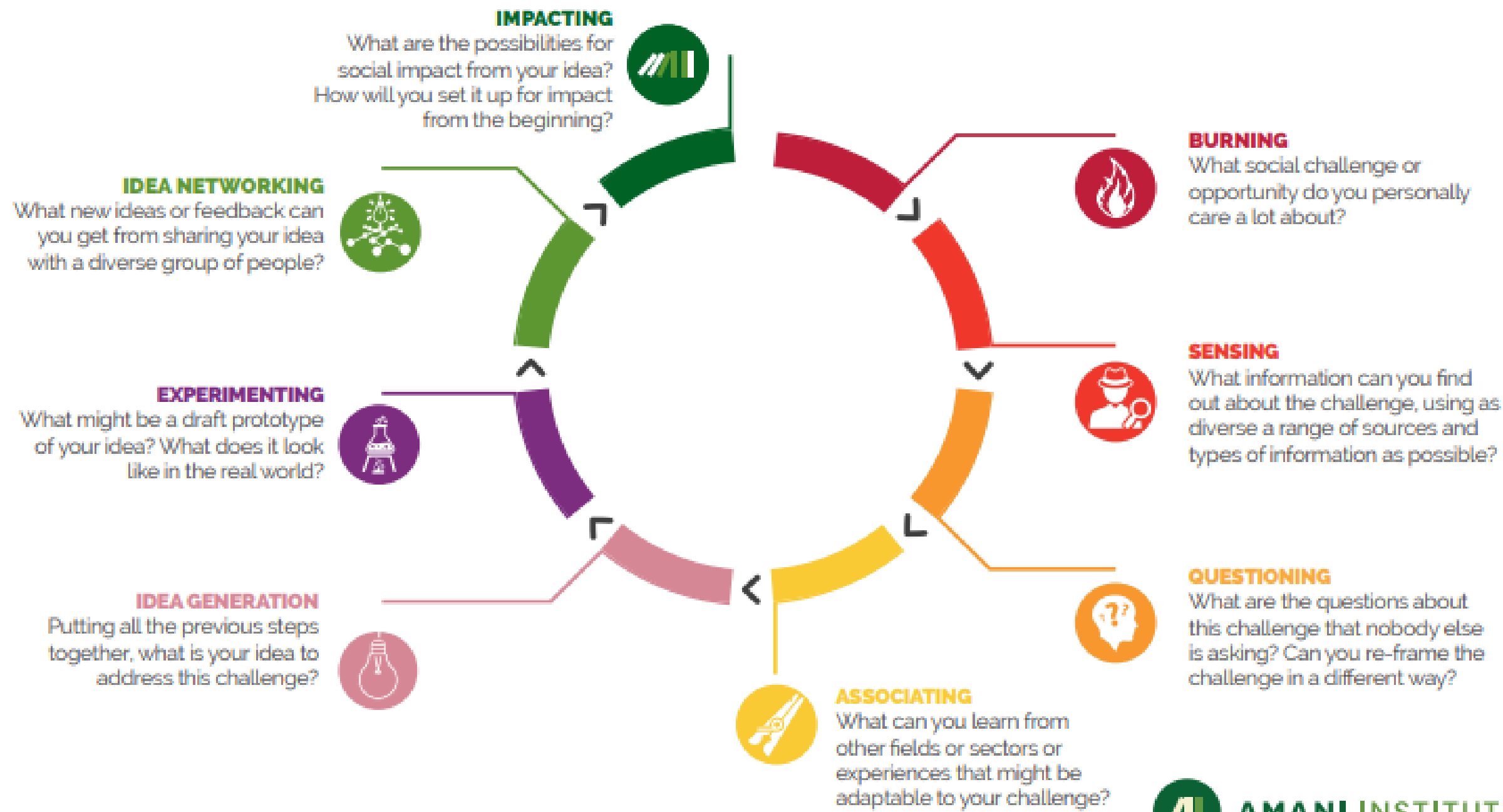
## VISION



# Model/Tool #1 - Social Innovation Framework

## AMANI SOCIAL INNOVATION FRAMEWORK

### 8 Steps to Creating a New Idea





# MODUL #2

Zur Idee, Vision und Mission

# ÜBUNG #1

Denke über Deine Idee nach

In welchen  
Gemeinschaften lebst  
Du?

**FRAGE 1**

Was sind die  
Bedürfnisse und  
Herausforderungen in  
Deiner Gesellschaft/  
Nachbarschaft/  
Gemeinschaft?

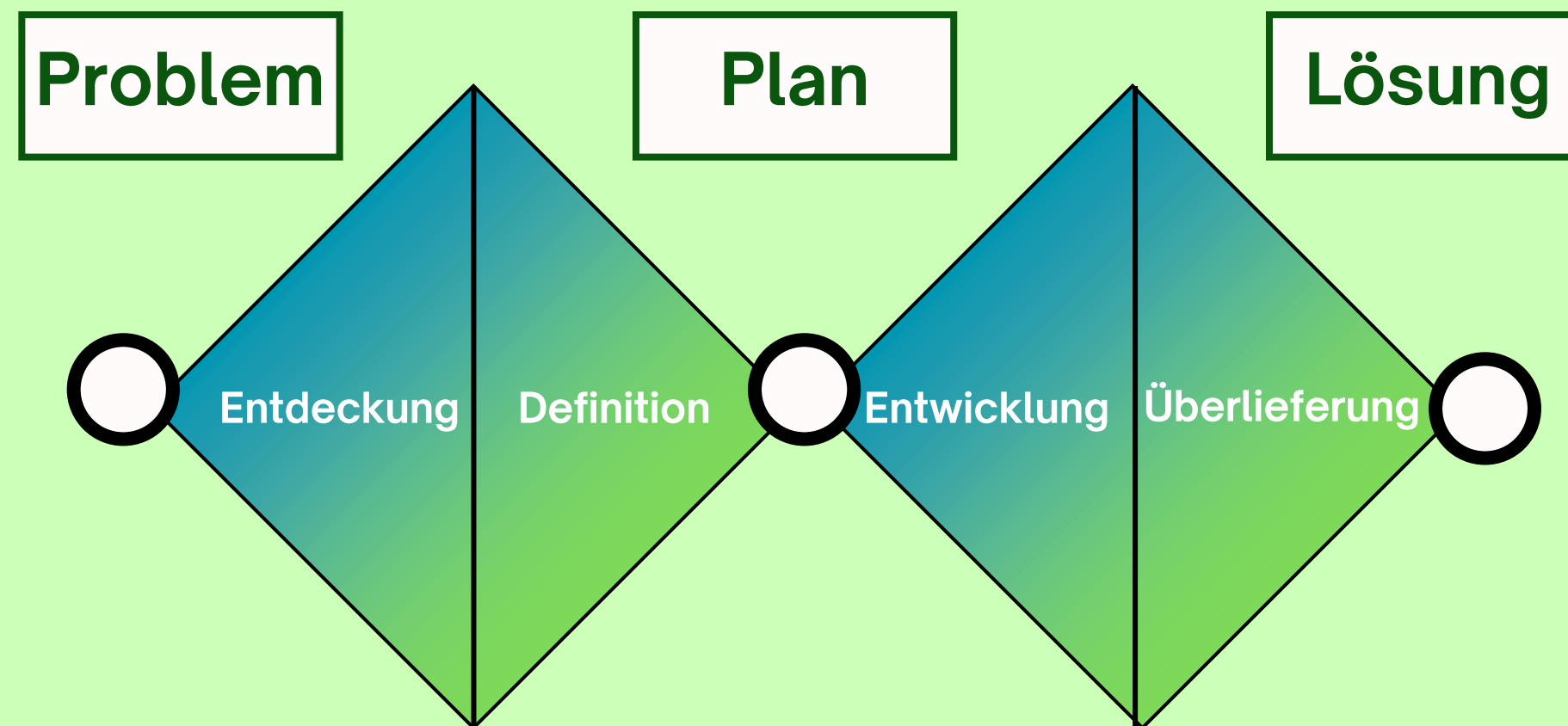
**FRAGE 2**

Welches sind Deine  
persönlichen  
Interessen in dieser  
Hinsicht?

**FRAGE 3**

# Model/Tool #2 – Ideen-Herausforderung

- Was ist das Kernproblem?
- Wie wird es definiert?
- Problemzentrierter vs lösungszentrierter Ansatz
- Generierung mehrerer Ideen – Brainstorming
- Auswahl der Besten – Ideen-Ranking



# Beispiel #1 - *Community*

## *Roma Doula Service-Idee*



tríc

Roma-Frauen mit benachteiligtem Hintergrund sind anfälliger für geburtshilfliche Gewalt; ihre reproduktiven Rechte können in Ermangelung angemessener Informationen und Schulungen kumulativ verletzt werden. Viele schwangere Frauen bitten darum, können aber in ihrem Umfeld niemanden finden, der sie in den Kreißsaal begleiten würde; diese Frauen sind also allein gelassen.

Im Rahmen des Projekts Community Roma Doula Service in Alsózsolca übernehmen einheimische Roma-Frauen eine unterstützende Rolle und begleiten ihre Kolleginnen im Krankenhaus. In einer besonders verletzlichen Phase des Lebens einer Frau setzen sich die Doulas dafür ein, dass die körperlichen und emotionalen Bedürfnisse der Frauen erfüllt werden, und arbeiten daran, ihre Diskriminierung zu verhindern.

[Source: SozialMarie](#)

# Vision und Mission

## VISION



Bei der Visionsfindung handelt es sich um einen Prozess, in dem eine Gemeinschaft bzw. die Mitglieder einer Organisation die, von ihnen gewünschte Zukunft, definieren.

"Die Vision ist wie ein Leuchtturm, der eher beleuchtet als begrenzt, der eher die Richtung als das Ziel vorgibt."(James J.Mapes, Foresight First)

Ein Leitbild wird von einer Gemeinschaft/Organisation verwendet, um in einfachen und prägnanten Worten ihren Zweck bzw. ihre Ziele zu erklären. Die Erklärung ist im Allgemeinen kurz, entweder ein einzelner Satz oder ein kurzer Absatz.

## MISSION



# MODEL/TOOL #2

## KREATION EINER VISION UND MISSION

01

WIE STELLST DU DIR DIE IDEALE ZUKUNFT VOR?

02

WARUM MÖCHTEST DU DAFÜR ARBEITEN?

03

WIE MÖCHTEST DU DIESE GESTALTEN?  
PROGRAMME/SERVICES/LÖSUNGEN

04

WO MÖCHTEST DU ARBEITEN? GEOGRAPHISCHER BEREICH

05

FÜR WEN MÖCHTEST DU ARBEITEN? ZIELGRUPPE /  
PROFITEURE



# Übung #2

## *Kreiere eine Vision*

WIE SIEHST DU DIE  
IDEALE ZUKUNFT?  
KURZFRISTIG?  
LANGFRISTIG?

WAS  
MÖCHTEST DU  
MACHEN?

IN WELCHER  
GEMEINSCHAFT/  
GESELLSCHAFT/  
NACHBARSCHAFT  
MÖCHTEST DU LEBEN?

WELCHES SIND  
DEINE  
PERSÖNLICHEN  
INTERESSEN IN  
DIESER HINSICHT?

WIE MÖCHTEST DU  
BEITRAGEN?

# ÜBUNG #3

DENKE ÜBER DEINE IDEE NACH

trick

Was möchtest  
Du für die  
ideale Zukunft  
machen?

FRAGE 1

Warum  
möchtest Du  
beitragen?

FRAGE 2

Wie möchtest  
du es  
erreichen?

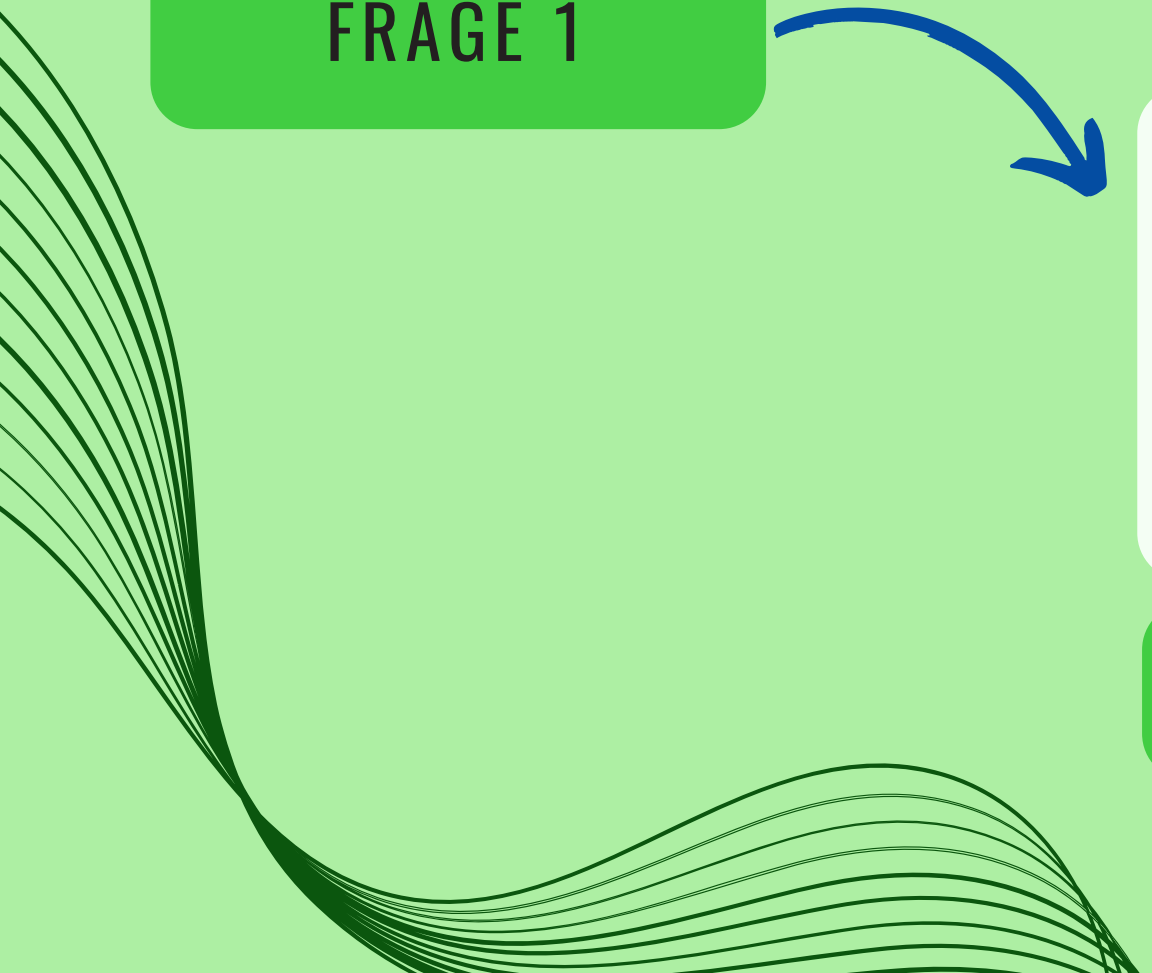
FRAGE 3

Für wen?

FRAGE 5

Wo?

FRAGE 4



# Beispiel #2-Community Roma

## Doula Service- Vision und Mission

### VISION

Das Projekt zielt darauf ab, ähnliche kommunale Doula-Dienste in anderen Regionen Ungarns einzurichten. Zunächst sollen Gespräche in den Gemeinschaften der Roma-Frauen organisiert werden, um über das Programm zu informieren. Diese orientieren sich an den ermittelten Bedürfnissen und Besonderheiten und könnten auf andere Regionen ausgeweitet werden.

**tríc**

### MISSION

Die Stärke des Community Roma Doula Service liegt im Peer-to-Peer-Ansatz, der auf der Solidarität unter Frauen beruht. Das Projekt hat eine dreifache Wirkung: Es stärkt Roma-Frauen während ihrer Schwangerschaft und Geburt, gibt denjenigen, die als Doulas tätig sind, neue Chancen und beleuchtet das vernachlässigte Problem der geburtshilflichen Gewalt. Es unterstützt die Selbstorganisation dieser Gruppe und bietet ein wirksames Instrument gegen Diskriminierung. Durch die starke Einbindung der Zielgruppe hat das Projekt das Potenzial, einen systemischen Wandel im Gesundheitswesen herbeizuführen. Frauen, die sich engagieren, werden sich ihres eigenen Körpers und ihrer Rechte bewusster, werden vom System weniger diskriminiert und werden sensibler für ihre Situation in Bezug auf die Roma-Schwangerschaft.

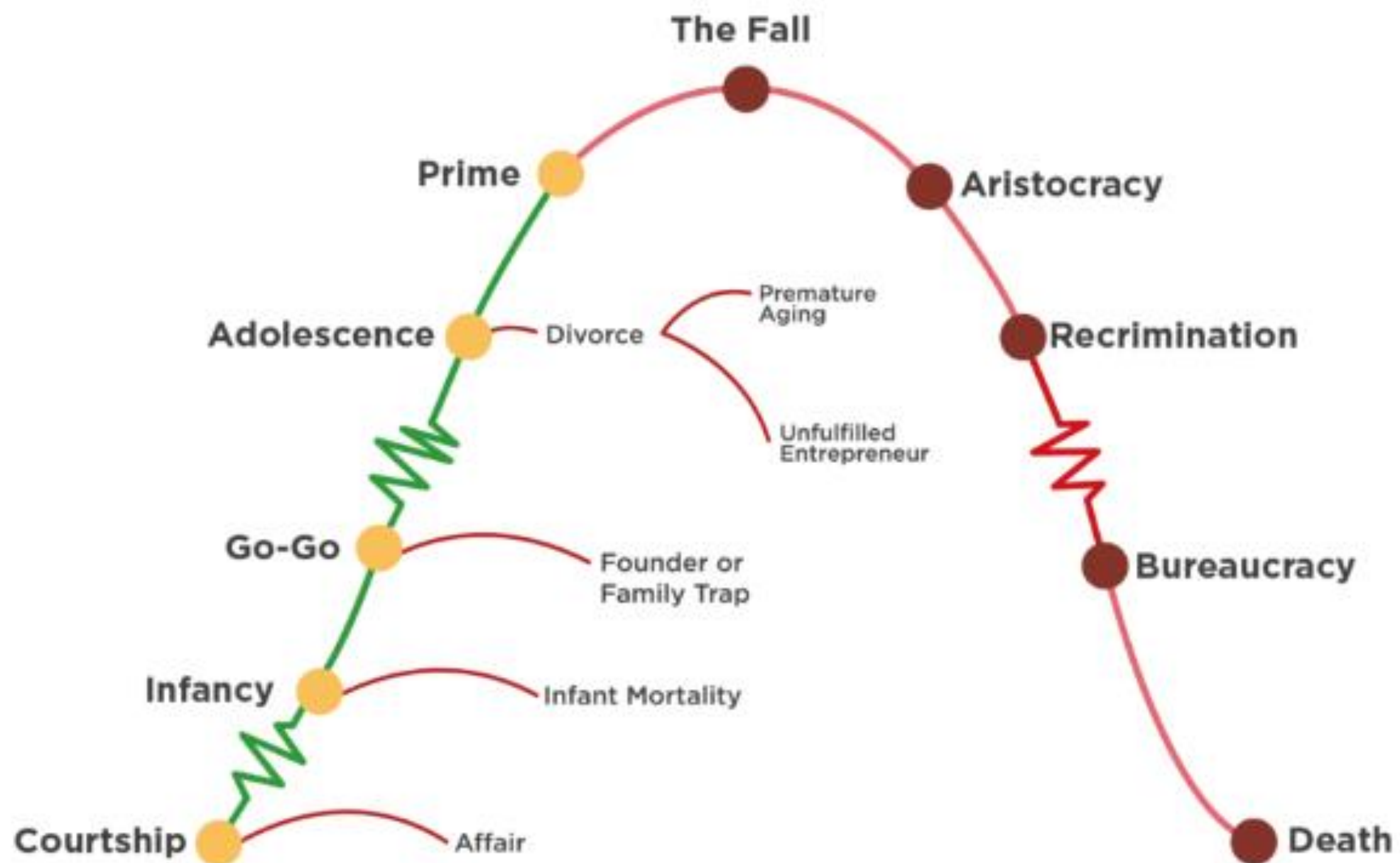


# MODUL #3

Erste Schritte

# Model/Tool #3 Projektlebenszyklus

tric



# MODEL/TOOL #3

## PROJEKTLEBENSZYKLUS – 10 SCHRITTE (TEIL 1)

01

**COURTSHIP** – IN DER ANFANGSPHASE GEHT ES UM DIE ENTWICKLUNG DER IDEE, DIE KAPITALBESCHAFFUNG UND DIE GRÜNDUNG DES UNTERNEHMENS.

02

**INFANT** – WIE DER NAME SCHON SAGT, IST DIESE PHASE DER BEGINN DER LAUFENDEN PROJEKTE. DAS RISIKO DER KINDERSTERBLICHKEIT BESTEHT.

03

**GO-GO-** DIE DINGE WERDEN HEKTISCH, VIELLEICHT CHAOTISCH. MAN KANN IN DIE GRÜNDER-FAMILIEN-FALLE GERATEN, IN DER DIE PROJEKTAKTIVITÄTEN UND DAS FAMILIENLEBEN IN KONKURRENZ ZUEINANDER TRETEN.

04

**ADOLESCENT-** DAS PROJEKT BEGINNT SICH SELBST ZU DEFINIEREN UND SEINEN PLATZ EINZUNEHMEN. ES KANN ZU EINER SCHEIDUNG KOMMEN, ENTWEDER DURCH VORZEITIGE ALTERSERSCHEINUNGEN ODER DURCH ENTTÄUSCHTE TEILNEHMER/GRÜNDER.

05

**PRIME** – IN SEINER BLÜTEZEIT IST DAS PROJEKT FIT, GESUND UND RENTABEL.

# MODEL/TOOL #3

## PROJEKTLEBENSZYKLUS– 10 SCHRITTE (TEIL 2)

06

**THE FALL-** DIE HAUPTPHASE ENDET, WENN DIE PROJEKTTILNEHMER\*INNEN IHREN BISS VERLIEREN

07

**ARISTOCRATIC-**TAS PROJEKT BLEIBT AUFGRUND SEINER ERFOLGE UND SEINER PRÄSENZ STARK, VERLIERT ABER MARKTANTEILE, DA ES DEN TECHNOLOGISCHEN VERÄNDERUNGEN UND MARKTTRENDS ZUM OPFER FÄLLT.

08

**RECRIMINATION-** ZWEIFEL, PROBLEME UND INTERNE STREITIGKEITEN ÜBER RÜCKSCHRITTE KÖNNEN DAZU FÜHREN, DASS DAS PROJEKT SEINEN ZWECK VERLIERT.

09

**BUREAUCRACY-** INTERN AUF PROZESSE UND VERFAHREN FOKUSSIONERT, STREBT DAS PROJEKT EINEN AUSSTIEG ODER EINE VERÄUSSERUNG AN

10

**DEATH-** WENN DIE ORGANISATION SICH NICHT ERNEUERN KANN, WIRD SIE GESCHLOSSEN, VERKAUFT, GEHT IN KONKURS ODER VERÄUSSERT IHRE VERMÖGENSWERTE.

# BEISPIEL #3 ROMA DOULA – ERSTE SCHRITTE - MEILENSTEINE

01

FRÜHE PROJEKTINITIATIVEN ZUM START DES PROJEKTS IN ALSÓZSOLCA

02

ES BASIERT AUF FRÜHEREN ERFAHRUNGEN MIT EINEM MOTHER'S CLUB

03

DIE PROJEKTLITERIN WIRD VON EINER DER FRAUEN VOR ORT GEBETEN, IHRE DOULA ZU SEIN

04

VIELE FRAUEN WAREN ZUM ERSTEN MAL SCHWANGER, UND DIESE GEMEINSAME LEBENSITUATION SCHUF DIE GEMEINSCHAFT

05

DIE REGINA-STIFTUNG VERSUCHTE, MITTEL VON DER NIEDERLÄNDISCHEN BOTSCHAFT ZU ERHALTEN

06

BEI DER EMMA-VEREINIGUNG WURDEN FINANZIELLE MITTEL FREIGEgeben, UND SO BEGANN DAS PROJEKT



# Beispiel #3 Roma Doula Herausforderungen und Antworten

tríc

## HERAUSFORDERUNGEN

COVID 19 - die erste  
Schulung wird wegen der  
Pandemie abgesagt

Die Ehemänner zögerten  
zunächst, ihre Frauen  
gehen zu lassen

Traditioneller Gegensatz  
zwischen Roma und Nicht-  
Roma in der ungarischen  
Gesellschaft

## ANTWORTEN

- Die Schulung fand im August statt, so dass die Organisation mehr Zeit für die Vorbereitung hatte
- Das schnelle Nähen der Masken und andere Hilfsaktionen brachten die Gemeinschaft zusammen und zogen mehr Teilnehmer an
- Diese Hilfsaktionen (Spende von Reinigungsmitteln) führten zu einer noch größeren Bekanntheit der Projektteilnehmer\*innen in der örtlichen Gemeinschaft
- Die Frauen begannen, ihre Ehemänner z. B. beim Transport und bei verschiedenen Aufgaben einzubeziehen, was zu einer größeren Akzeptanz der Teilnahme von Ehefrauen an Hochzeiten und anderen Veranstaltungen führte. Die Überzeugung der Ehemänner durch den Einfluss anderer Männer erweist sich als effektiver, um das Projekt zu unterstützen.
- Da sie gemeinsam ausgebildet wurden, zusammenarbeiteten und sich gegenseitig akzeptierten, war von Anfang an klar, dass nicht nur Roma-Frauen Doulas werden konnten.
- Ein lange vorangegangenes Konfliktmanagement mit dem örtlichen Krankenhaus, um Akzeptanz zu Erlangen. Noch nicht zur Gänze partnerschaftlich, sondern eher tolerierend, dennoch wird der Nutzen gesehen, zwischen Roma-Frauen und Personal vermitteln zu können. Auch kann das Krankenhaus die Zusammenarbeit in ihrem Antrag auf den Family Friendly Hospital Award erwähnen

# ÜBUNG #4

Mache eine Liste von Dos und Don'ts basierend auf der Projektbeschreibung

# CHECKLISTE, DOS UND DON'TS

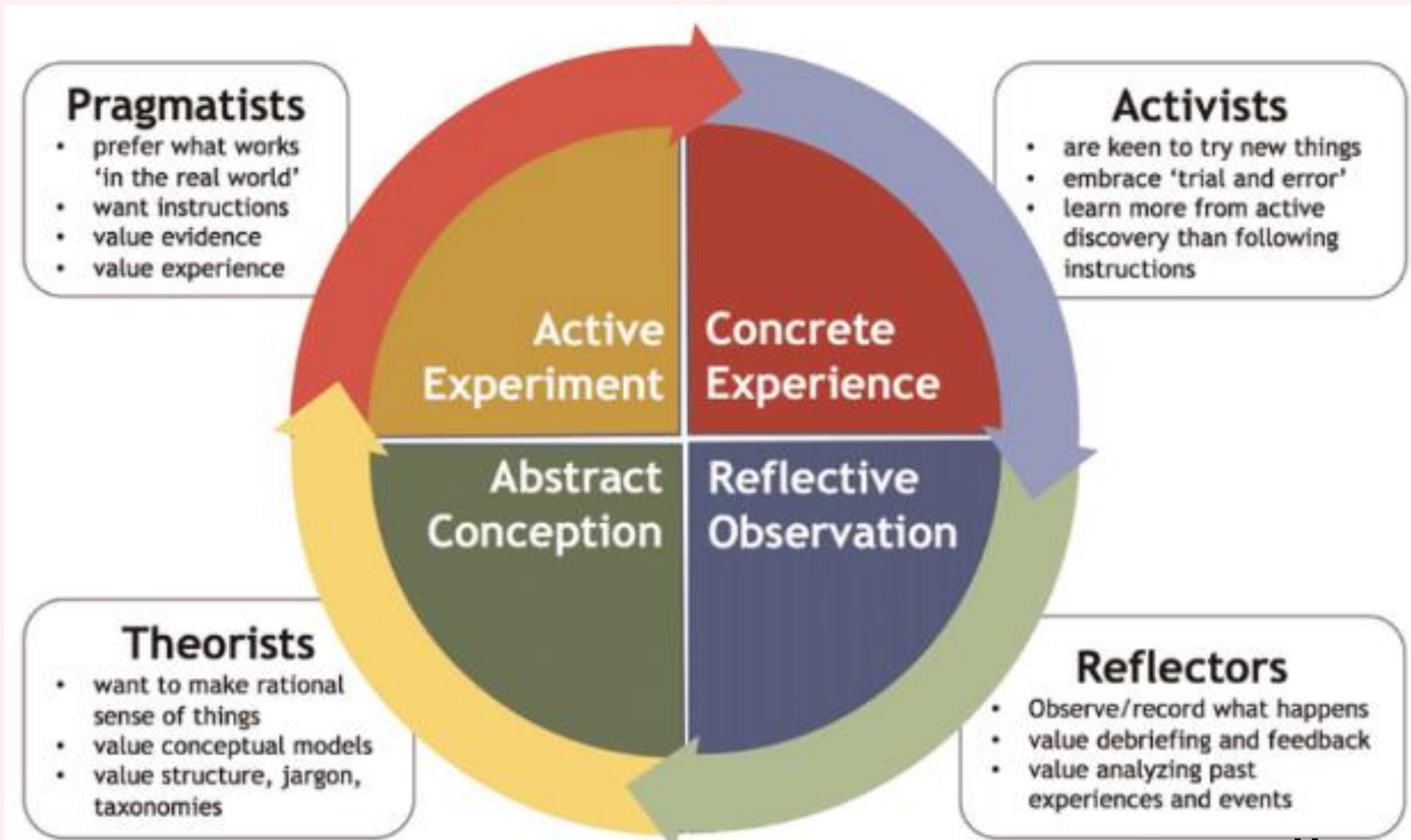
**trıc**



# **SKILL #1 OFFENHEIT FÜR PERSÖNLICHE ENTWICKLUNG UND LERNEN**

Kontinuierliches Lernen und Offenheit für Entwicklung sind sowohl für den/die Projektleiter\*in als auch für die Teilnehmer\*innen von wesentlicher Bedeutung.

# Model/Tool #4 Lernstile



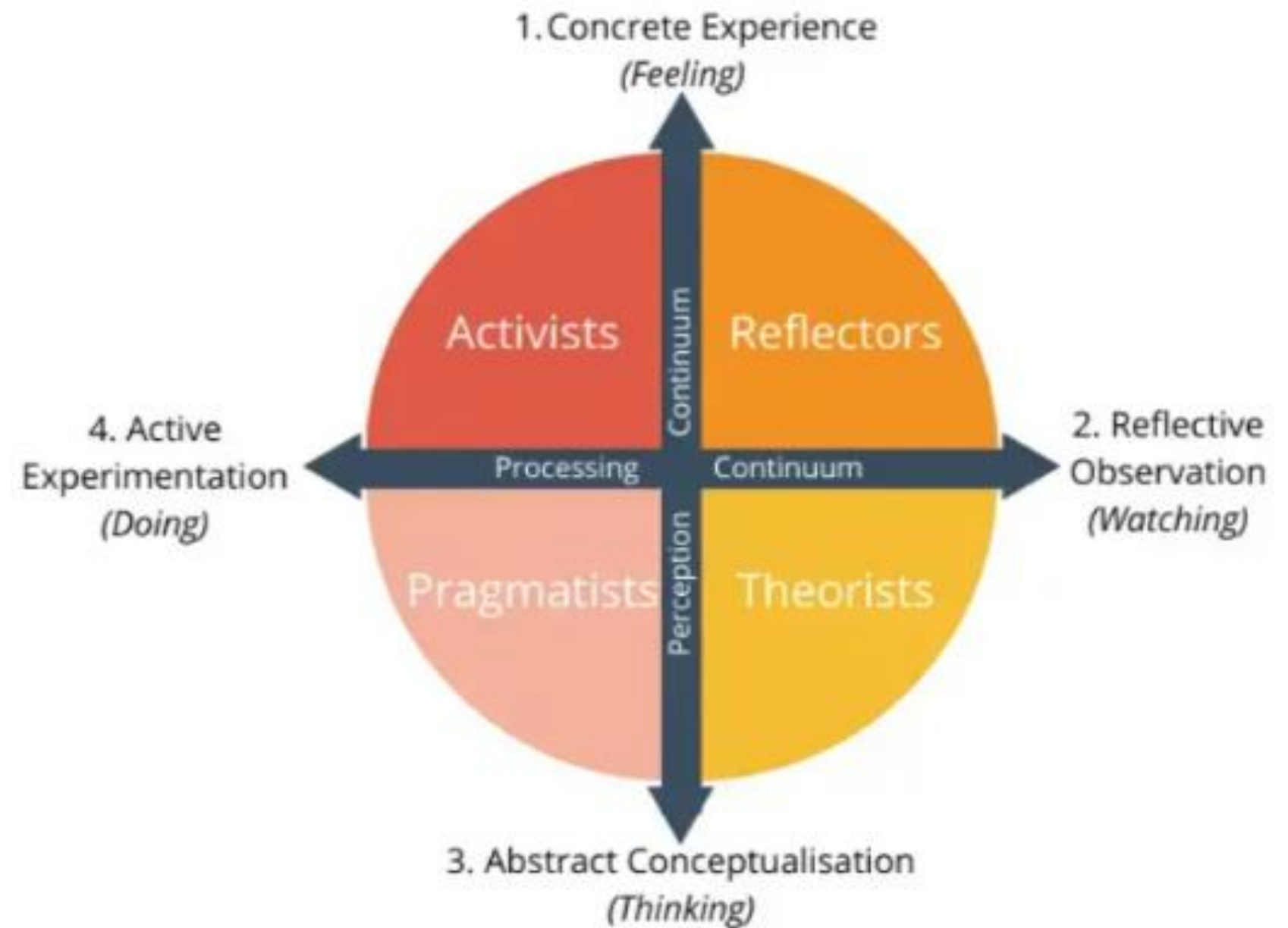
Honey and Mumford Model-

- Es handelt sich um ein Modell von Lerntheorien, das von den Forschern Peter Honey und Alan Mumford entwickelt wurde, die vier verschiedene Lernstile identifizierten: Aktivist, Theoretiker, Pragmatiker und Reflektierer.
- Bei den Lernstilen von Honey und Mumford handelt es sich um vier verschiedene Arten des

# WIE PLANT MAN EIN PASSENDES TRAININGSPROGRAMM?

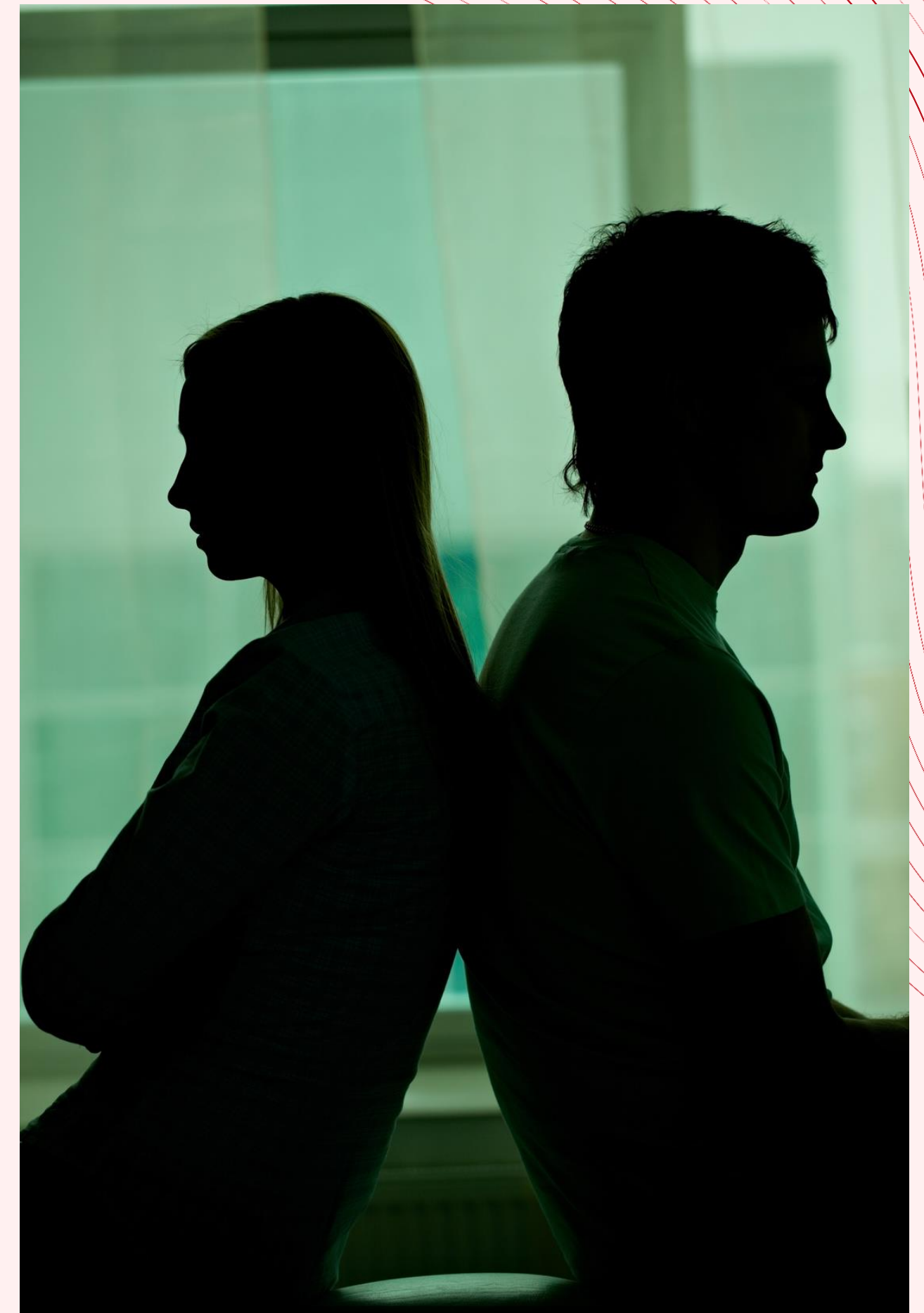
tr>c

- Um eine neue Fähigkeit zu erlernen, muss man alle 4 Phasen durchlaufen.
- Die Frage ist, wo es passend ist, in den Lernzyklus einzusteigen.
- Hierfür ist es wichtig, eine Umfrage durchzuführen und das Schulungsprogramm der Teilnehmer\*innen auf der Grundlage der Ergebnisse zu planen.



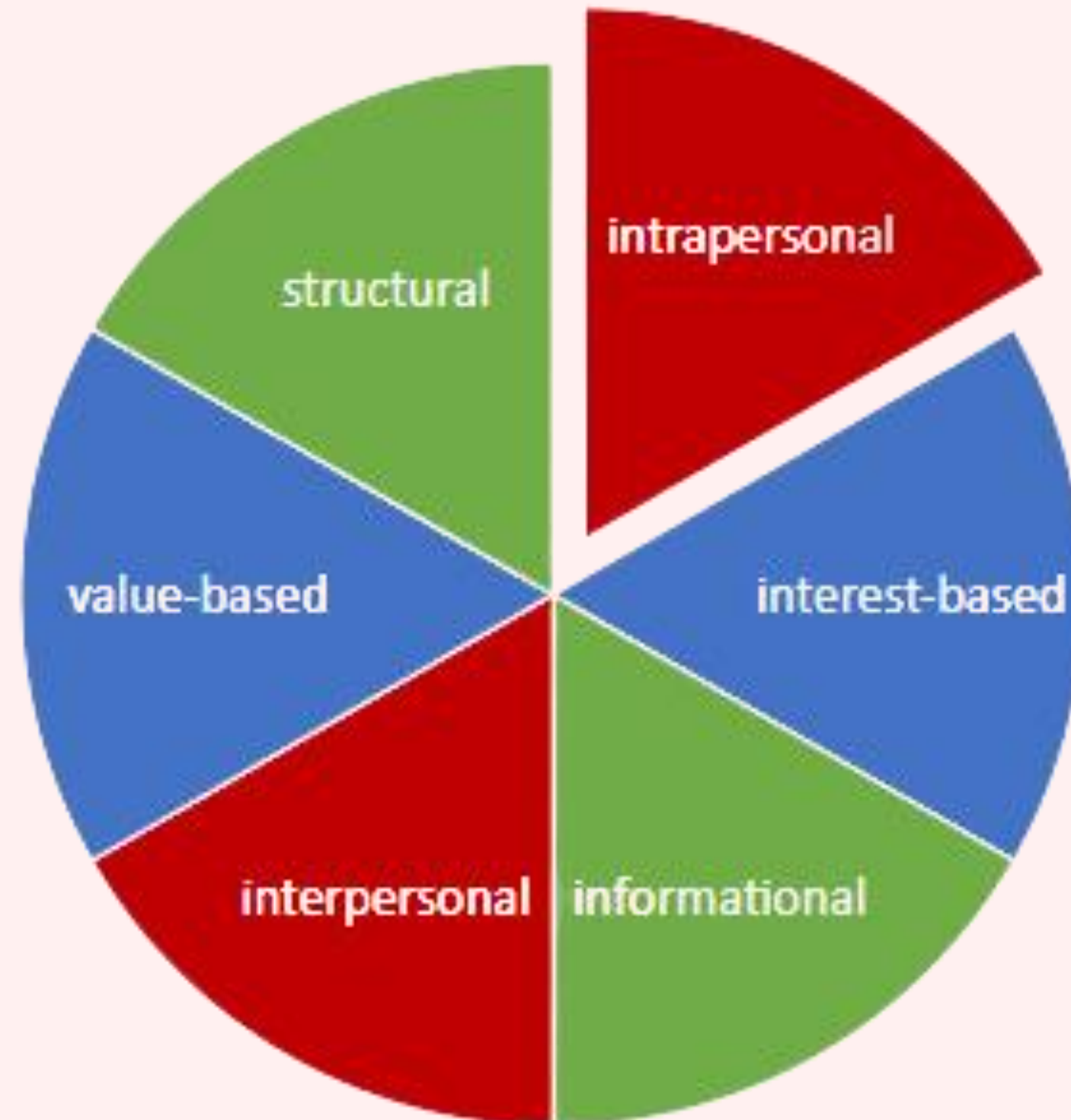
# SKILLS #2 KONFLIKT- MANAGEMENT

Der/die Projektleiter\*in muss sich der unterschiedlichen Arten von Konflikten und ihrer Lösungsmethoden bewusst sein. Er/sie muss bunte und situative Konfliktmanagementtechniken anwenden.

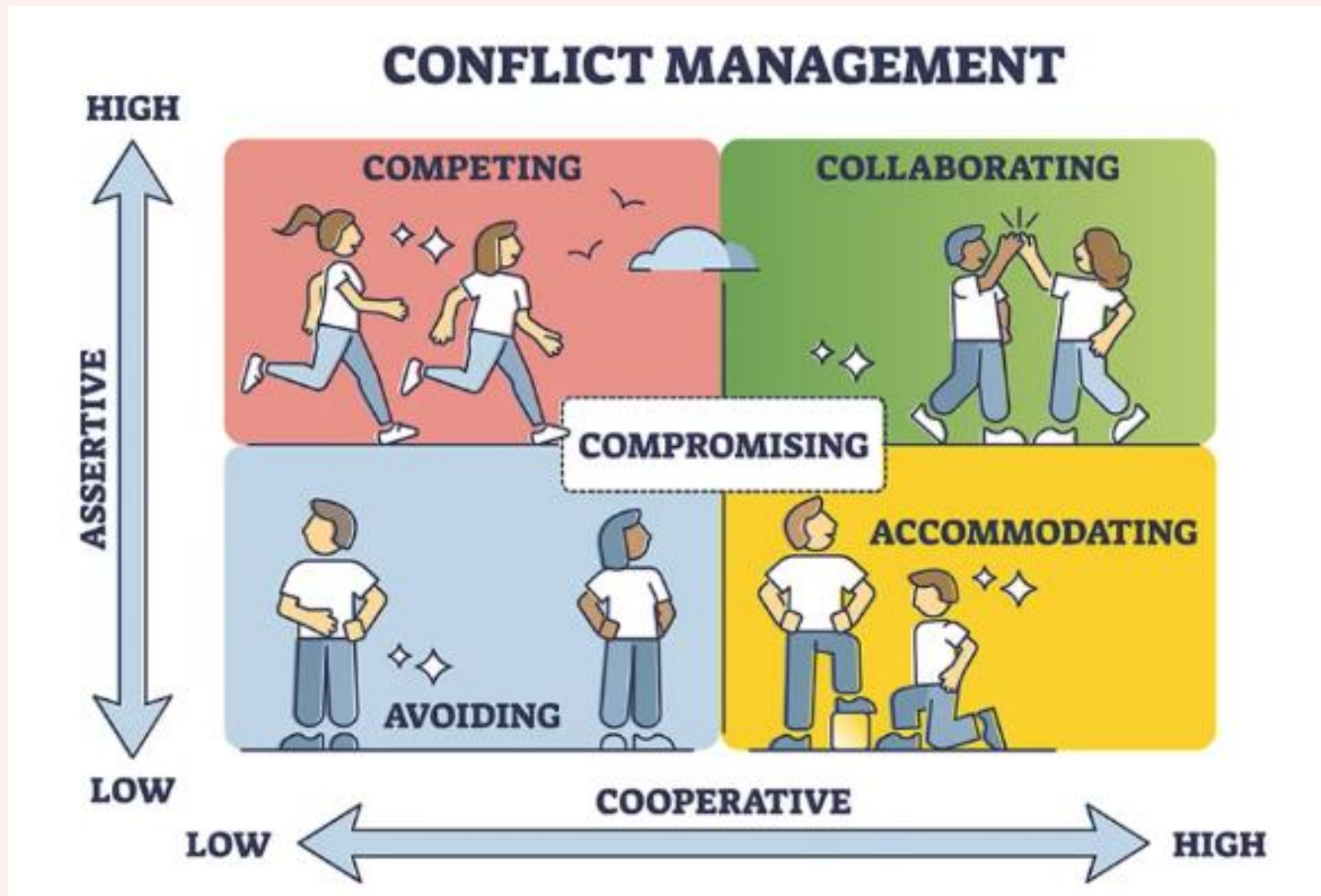


# Model/Tool #5 - Konflikttypen

Die Management-Literatur kennt viele Modelle von Konflikttypen. Wir stellen hier unser eigenes vor, das von der Leiterin von Victum Training und Consulting, Ildiko Simon, entwickelt wurde.



# Model/Tool #6 Konfliktmanagement



[Source: Kilmann  
Diagnostics](#)

[Source 2: MTD Training](#)

Da keine zwei Personen die gleichen Erwartungen und Wünsche haben, sind Konflikte ein natürlicher Bestandteil unserer Interaktionen mit anderen.  
Das Thomas-Killmann-Konfliktmanagementsystem hilft, diese Situationen zu lösen.



# ÜBUNG #5

Basierend auf der  
Projektbeschreibung,  
mache eine Liste von Dos  
und Don'ts

## CHECKLISTE DOS und DON'TS

**trıc**

# Beispiel #4 Roma Doula- Offenheit für Training und Konfliktmanagement

## TRAINING

- Die ehrenamtlichen Helferinnen erhielten eine komplexe Ausbildung, die sich nicht nur auf die Arbeit der Doula bezog, sondern auch auf Bereiche der sozialen Kompetenzen.
- Um sich jeder Situation auf Grundlage der Frauensolidarität nähern zu können, tauschten sie als Mütter und Frauen persönliche Geschichten aus, bewältigten Herausforderungen und diskutierten Erfahrungen. Dies förderte ein größeres Bewusstsein dafür, dass es keinen Unterschied zwischen ihnen gibt.

**tríc**

## KONFLIKTMANAGEMENT

- Die Projektleiterinnen lösten Konflikte sowohl mit den Ehemännern der Doulas als auch - mit unterschiedlichem Erfolg - mit dem Personal des Bezirkskrankenhauses, das zahlreiche Vorurteile gegenüber der Initiative hatte.
- Die Ansprache des Krankenhauses passierte auf Grundlage von Interessen und nicht von Werten.
- Involvement von Männern, die bereits engagiert sind, in die Überzeugungsarbeit – andere Männer werden eher eine männliche Meinung akzeptieren
- Es gibt einige Konflikte unter den Doulas, und wenn eine Situation jemanden begünstigt, setzt die Gruppe die Mediation ein. Es kann zu persönlichen Konflikten kommen, aber das kollektive Interesse des Teams hat Vorrang, es ist wichtiger, eine Gemeinschaft zu sein als individuelle Interessen durchzusetzen: Gruppeninteresse vs. individuelles Interesse



# MODULE #4

Wachstum und Entwicklung



# SKILL #3 CO-KREATION

Der/die Projektleiter\*in muss Einzelpersonen zu einem Team zusammenführen, gemeinsame Ziele verfolgen und Herausforderungen mit Hilfe verschiedener Techniken gemeinsam angehen. Darüber hinaus ist die Förderung von Kreativität und Gruppenzusammenhalt durch die Anwendung kreativer Techniken im Team unerlässlich.

# Model/Tool #7 Art of Hosting

tric

Die Methode “Art of Hosting” ist äußerst wirksame, um die kollektive Weisheit und die Selbst-organisationsfähigkeit von Gruppen jeder Größe zu nutzen.

Gruppen und Organisationen, die “Art of Hosting” als Arbeitspraxis nutzen, berichten von einer besseren Entscheidungsfindung, einem effizienteren und effektiveren Kapazitätsaufbau und einer besseren Fähigkeit, schnell auf Chancen, Herausforderungen und Veränderungen zu reagieren.

[Source: Art of hosting](#)



# MODEL/TOOL #7

## TOOLS FÜR ART OF HOSTING

- Der Kreisweg
- Das Welt-Café
- Offener Raum
- Wertschätzende Befragung
- Kollektives Mind Mapping

[Source: Art of Hosting](#)

**tríc**

# MODEL/TOOL #8

## Institutionalisierung

**Finde Freiwillige und Kolleg\*innen mit denen Du arbeiten möchtest**

**AUFBAU VON PERSONAL**

**Entwirf eine interne Kommunikation und verwende Social Media für die externe**

**KOMMUNIKATION**

**Kreiere einen Budget, sowie einen Kosten- und Ertragsplan**

**FINANZIELLE FRAGEN**

**Mache eine Struktur und definiere Rollen und Verantwortlichkeiten**

**ROLLEN UND VERANTWORTLICHKEITEN**

**Liste die wichtigsten Aufgaben und mache eine Prozessbeschreibung**

**MINIMALE PROZESSENTWICKLUNG**

# BEISPIEL #6-ROMA DOULA- FRÜHZEITIGE INSTITUTIONALISIERUNG DES PROJEKTS



## Aufbau von Personal

In diesem Projekt bildeten die Schwangerschaft und die gemeinsamen Probleme der Frauen die Grundlage für die Bildung des Teams. Nach der Ausbildung begann die Betreuung mit vierteljährlichen Konferenzen, gemeinsamem Lernen und gemeinsamen Programmen. Dieser Ansatz brachte alle zusammen, vor allem nachdem jede Person mindestens einmal die Erfahrung gemacht hatte, Doula zu sein.

## Rollen und Verantwortlichkeiten

Die Rollen waren von Anfang an klar verteilt, auch wenn es jemanden brauchte, der sich konsequent um die Medien kümmerte, da das Projekt mit einseitiger Kommunikation seitens der Mainstream-Medien konfrontiert war.

## Minimale Prozessentwicklung

Zu Beginn wurden die professionellen Abläufe beschrieben, aber wie bei den meisten Bürgerinitiativen fehlten auch bei der sozialen Innovation die organisatorischen Abläufe und Managementbereiche fast vollständig. Was ist der Doula-Prozess, was sind die Schritte der Begleitung, wie oft trifft man die Frauen, die Mentorin, nach der Geburt, während der Geburt, Follow-up, etc. Ein Verhaltenskodex ist jetzt zu schreiben.

## Finanzielle Fragen

Das Projekt wurde mit minimalen Mitteln gestartet, und es folgten erfolgreiche Bewerbungen. Es gab die Idee, von Frauen, die es sich leisten konnten, eine Gebühr für den Douladienst zu erheben, obwohl dies eher ein unvorhergesehener als ein geplanter Schritt war.

## Kommunikation

Angesichts der Sensibilität der Themen Geburt und Roma in den ungarischen Medien, wurden zahlreiche Artikel über die Initiative veröffentlicht. Das Projekt hat eher reaktive als proaktive Kommunikation betrieben. Es gibt zwar einen Kommunikationsplan, aber es muss noch eine Strategie entwickelt werden, um die Darstellung der Initiative zu festigen. Es ist von entscheidender Bedeutung, die eigene Haltung zu klären und darauf vorbereitet zu sein, auf Themen zu reagieren, die Roma-Frauen betreffen. #mindennoszamit(#everywomancounty) , Youtube-Kanal: "Hoztam e világra"



# ÜBUNG #6

Basierend auf der  
Projektbeschreibung,  
mache eine Liste von Dos  
und Don'ts

## CHECKLIST, DOS AND DON'TS



# MODULE #5

Nachhaltigkeit und Zukunftspläne

Unter sozialer Wirkung versteht man alle signifikanten oder positiven Veränderungen, die soziale Ungerechtigkeiten und Herausforderungen lösen oder zumindest angehen.

#### Phasen der SW:

- Formulierung des übergreifenden sozialen Problems
- Identifizierung von Ressourcen und Bedürfnissen
- Festlegung von Zielen und Strategien
- Überwachung der Ergebnisse, Analyse der Zahlen
- Entwicklung und Innovation

## MODEL/TOOL #9 SOZIALE WIRKUNG

**tríc**

# Beispiel #8-Roma Doula –soziale Wirkung und Zukunftspläne

**Im Rahmen des Projekts wurde bisher keine regelmäßige Wirkungsmessung durchgeführt.**

**Zu den Möglichkeiten gehören:**

- [https://www.youtube.com/results?search\\_query=hoztam+e+vil%C3%A1gra](https://www.youtube.com/results?search_query=hoztam+e+vil%C3%A1gra)
- Auf diesem Kanal sollten bald Geschichten von Roma-Frauen zu finden sein, die den Anteil der Roma an der Bevölkerung (10 %) widerspiegeln. Alle Doulas sollten Videos haben, und mit insgesamt 186 Videos auf dem Kanal sollte es etwa 18-20 Geschichten von Roma-Frauen geben.
- Start von #mindennoszamit (#everywomancounts): Menschen, die unsere Beiträge lesen, sollen erkennen, dass dies auch sie betrifft, dass es nicht nur ein isoliertes Problem von Roma-Frauen ist, und kurze Videos von Roma- und Nicht-Roma-Frauen hochladen, die miteinander sprechen.
- Schaffung eines gemeinschaftlichen Mentorennetzwerks, Organisation von Schulungen.
- Auf nationaler Ebene: Die Gesundheit der Roma-Frauen und die reproduktive Gesundheit sollten innerhalb von 2 Jahren in einer weiteren Gemeinde ein Thema sein.
- Auf der Einnahmenseite könnte es in Budapest oder größeren Städten eine Nachfrage nach Frauen geben, die für die Übernahme einer Roma-Doula-Tätigkeit (zu geringen Kosten) bezahlen. Mit diesen Einnahmen könnten benachteiligte

# ÜBUNG #7 – AKTIONSPLAN




**Wenn Du ein  
Entscheidungsträger wärst,  
wie würdest Du beginnen?**



**Was kannst Du als  
Bürger\*in tun?**

**Vielen Dank für Deine  
Aufmerksamkeit!**



**Co-funded by  
the European Union**

**DISCLAIMER:**

*Von der Europäischen Union finanziert. Die geäußerten Ansichten und Meinungen entsprechen jedoch ausschließlich denen des Autors bzw. der Autoren und spiegeln nicht zwingend die der Europäischen Union oder der OeAD-GmbH wider. Weder die Europäische Union noch die OeAD-GmbH können dafür verantwortlich gemacht werden.*



**Co-funded by  
the European Union**