



Co-funded by
the European Union

UNRUHE
PRIVAT
STIFTUNG

TÁRSADALMI INNOVÁCIÓ KÉPZÉS #2. Közösségi Szolgálat

A Közösségi roma dúlaszolgálat alapján, Magyarország,
Alsózsolca

TARTALOMJEGYZÉK

• Modul 1.....	3	◦ Esettanulmány #3.....	25
◦ A TRIC bemutatása.....	4	◦ Esettanulmány #4.....	26
◦ A TRIC tevékenységei.....	5	◦ Gyakorlat #4	27
◦ Partnerek.....	6	◦ Készség #1.....	28
◦ A SozialMarie-ról.....	7	◦ Modell/Eszköz #5.....	29
◦ A Közösségi roma dúlaszolgálat bemutatása.....	9	◦ Készség #2.....	31
◦ Társadalmi innováció.....	10	◦ Modell/Eszköz #6.....	32
◦ Modell/Eszköz #1.....	11	◦ Gyakorlat #5	34
• Modul 2.....	12	◦ Esettanulmány #5.....	35
◦ Gyakorlat #1.....	13	• Modul 4.....	36
◦ Modell/Eszköz #2.....	14	◦ Készség #3	37
◦ Esettanulmány #1.....	15	◦ Modell/Eszköz #7.....	38
◦ Vízió és misszió.....	16	◦ Modell/Eszköz #8	40
◦ Modell/Eszköz #3.....	17	◦ Esettanulmány #6.....	41
◦ Gyakorlat #2.....	18	◦ Gyakorlat #6	42
◦ Gyakorlat #3.....	19	• Modul 5	43
◦ Esettanulmány #2.....	20	◦ Modell/Eszköz #9.....	44
• Modul 3.....	21	◦ Esettanulmány #7.....	45
◦ Modell/Eszköz #4.....	22	◦ Gyakorlat #7.....	46
		◦ Források.....	47

MODUL #1

A program és a társadalmi innováció
konceptiójának bemutatása

A TRIC BEMUTATÁSA

Pályázat: Erasmus + Small Scale Program

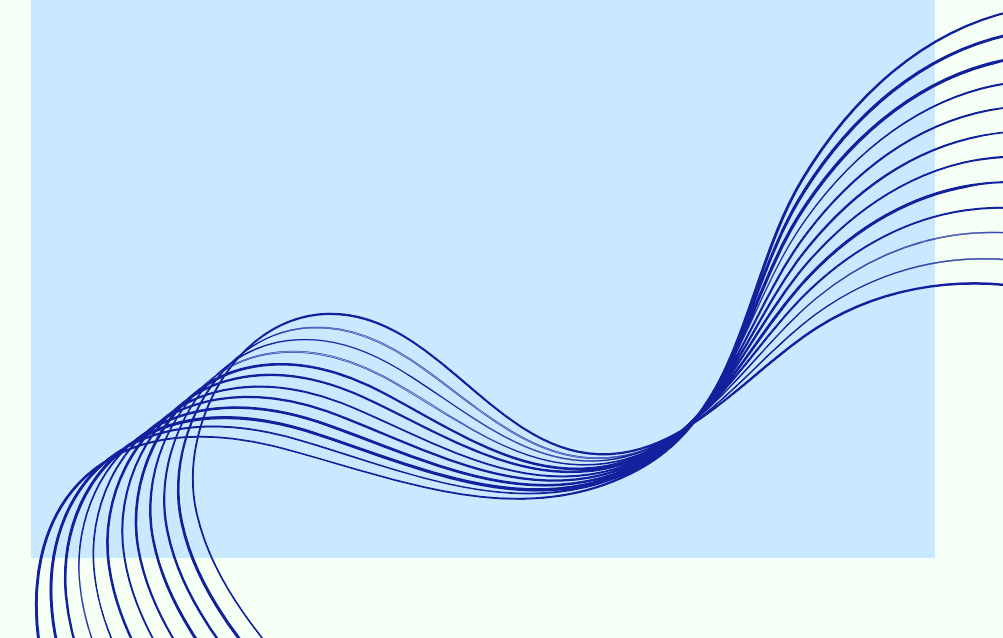
Projekt: TRIC – TRansferring social Innovation into Competencies

A megvalósítás időszaka: 2023.02.01– 2024.01.31.

A TRIC projektben társadalmi innovációs kompetenciákat keresünk már bevált és sikeres társadalmi kezdeményezések elemzésével.

Céljaink:

- Társadalmi innovációs kompetenciák erősítése a felnőttek körében nem formális oktatási módszerekkel.
- A hatékony társadalmi innovációs módszerek átemelhetőségének támogatása a projektek képzési anyagokká történő átalakításával.
- A társadalmi innovációkban rejlő, a munkaerőpiac számára adaptálható kompetenciák azonosítása és ezek oktatása felnőttek számára.



A TRIC TEVÉKENYSÉGEI

01

KUTATÁS ÉS MÓDSZERTAN A TÁRSADALMI INNOVÁCIÓ OKTATÁSI ANYAGOKBA VALÓ ÁTÜLTETÉSÉNEK LEHETŐSÉGEIRŐL

02

A SOZIALMARIE NYERTES ÉS JELÖLT PROJEKTJEINEK LEKÉRDEZÉSE ÉS FELDOLGOZÁSA

03

A TÁRSADALMI INNOVÁCIÓKBÓL KINYERHETŐ MÓDSZERTANOK KULCSKOMPETENCIÁVÁ ALAKÍTÁSA

04

5 KÉPZÉSI CSOMAG VÉGLEGESÍTÉSE A KONKRÉT TÁRSADALMI INNOVÁCIÓS MÓDSZEREKHEZ ÉS A MUNKAERŐ-PIACI KOMPETENCIÁKHOZ

05

20 FELNŐTT TANULÓ FEJLESZTI TÁRSADALMI INNOVÁCIÓS KOMPETENCIÁIT

06

BÉCSI ESEMÉNY AZ EREDMÉNYEK BEMUTATÁSÁRA

UNRUHE PRIVAT STIFTUNGCROMO
FOUNDATION

Az Unruhe Alapítvány fő projektje: a SozialMarie - Díj a társadalmi innovációért.

Ez az első társadalmi innovációs díj Európában, amelyet 2005-ben indítottak. Minden évben 15 kiemelkedő társadalmi innovációt választanak ki egy többlépcsős, regionális szakértők, és egy nemzetközi zsűri részvételével zajló értékelési folyamat során. A győzteseket egy bécsi díjátadó ünnepségen mutatják be a nyilvánosságnak. Az Unruhe workshopokat és rendezvényeket szervez a nyertes projektek mentorálására és a társadalmi innovációról szóló párbeszéd előmozdítására a közép- és kelet-európai régióban.

<https://sozialmarie.org/en>

A Cromo Alapítvány 2002-ben alakult meg azzal a céllal, hogy tréningjei, és fejlesztő projektjei révén hozzájáruljon a civil szektor folyamatos fejlődéséhez, egy részvételi elvű, aktív, demokratikus társadalom megerősödéséhez Magyarországon és Európában.

A szervezet alapértékei a hitelesség, az elszámoltathatóság, a szakmaiság és az innováció. A Cromo azt szeretné, ha a helyi szervezetek jól irányítottak és hatékonyak; a helyi polgárok aktívak és elkötelezettek; a helyi közösségek élénkek és fenntarthatóak; a társadalom befogadó és toleráns legyen.

<https://www.cromoalapitvany.hu/>

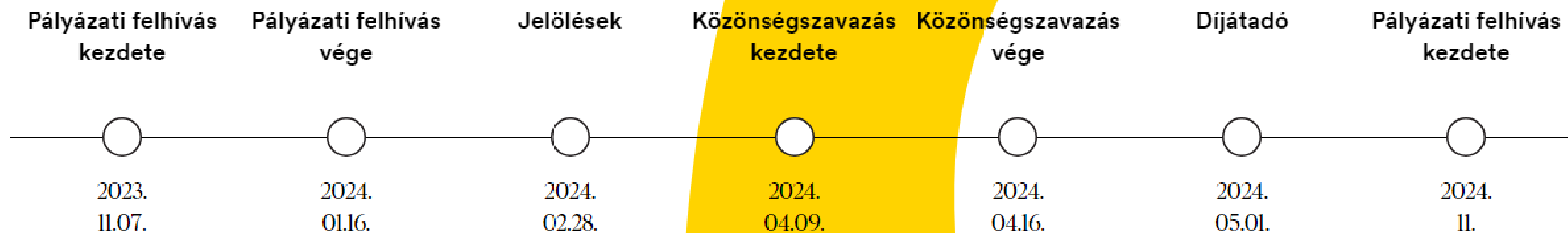
A társadalmi innováció sürgető társadalmi kihívásokra kínál megoldásokat. Új megközelítésekkel, innovatív válaszokkal szolgál és új utakat mutat. A társadalmi innováció egy korábban ismeretlen társadalmi kérdésre reflektál vagy egy már ismert problémát old meg újszerű eljárással. Az új eljárás kezdeményezője valamely érintett társadalmi csoport is lehet, de minden esetben magáévá kell tegye, részt kell vennie az alkalmazásában. A társadalmi innováció ily módon fenntartható és példaértékű megoldásokkal szolgál, amelyek másokat is ösztönöznek. (A társadalmi innováció definíciója, Unruhe Privatstiftung)

A SozialMarie egy társadalmi innovációs díj, amely minden évben 15 kiemelkedő projektet tüntet ki. A 2004. évi első pályázati felhívásával és a díjak 2005. évi odaítélésével a SozialMarie Európa első társadalmi innovációs díja. Az összesen 55.000 euró értékű pénzbeli elismerés mellett a SozialMarie mindenekelőtt nyilvánosságot biztosít a társadalmi innovációknak Közép-Kelet-Európában.

Magánszemélyek, a civil társadalom (informális csoportok, nonprofit szervezetek, társadalmi vállalkozások), az üzleti szektor, és a közszféra által megvalósított projektek jogosultak a pályázásra.

Ausztria, Magyarország, Csehország, Szlovákia, Szlovénia és Horvátország egész területéről lehet pályázni.

Időterv



KÖZÖSSÉGI ROMA DÚLASZOLGÁLAT BEMUTATÁSA, ALSÓZSOLCA, HUNGARY - 2023, 3.HELYEZETT

2023, 3.helyezett

Ország: Magyarország

Régió: Borsod-Abaúj-Zemplén

Szektor: Civil társadalom / szociális gazdaság

Tevékenységi területek: Szemléletformálás, Etnikai hovatartozás,
Erőszakmegelőzés

Projektgazda szervezet: EMMA Közhasznú Egyesület

Felelős személy: Kishonthy-Kardos Rita

A ZSÚRI ELISMERÉSE

A közösségi roma dúlaszolgálat erőssége a nők közötti szolidaritáson alapuló, sorstárs segítői megközelítésben rejlik. A projektnek három fő erőssége van: a roma nők tudatosságát erősíti a terhesség és a szülés során, új esélyeket ad a dúlaként tevékenykedőknek és rávilágít a szülészeti erőszak eddig elhanyagolt problémájára. A projekt a csoport önszerveződését támogatva hatékony eszközt biztosít a diszkrimináció ellen. A célcsoport erőteljes bevonásával képes rendszerszintű változásokat elérni az egészségügyben.

Társadalmi Innováció

MISSZIÓ



Mi a társadalmi innováció?

A társadalmi innováció a társadalmi vagy környezeti problémák megoldására irányuló új, hatékony megoldások kidolgozásának és megvalósításának folyamatát jelenti.

A társadalmi innováció célja, hogy hosszú távú és nagyszabású hatást érjen el. A társadalmi innováció hagyományosan nonprofit törekvéseken keresztül valósul meg, de az üzleti szféra is nyitott a társadalmi kihívások kezelésére.

VÍZIÓ



AMANI SOCIAL INNOVATION FRAMEWORK

8 Steps to Creating a New Idea





MODUL #2

Eljutni az ötlethez, a jövőképhez és a misszióhoz

GYAKORLAT #1

Gondold át az ötleted!

**Milyen
közösségekben
élsz?**

1.KÉRDÉS

**Milyen igények és
kihívások vannak a
társadalmadban/
szomszédságodban/
közösségedben?**

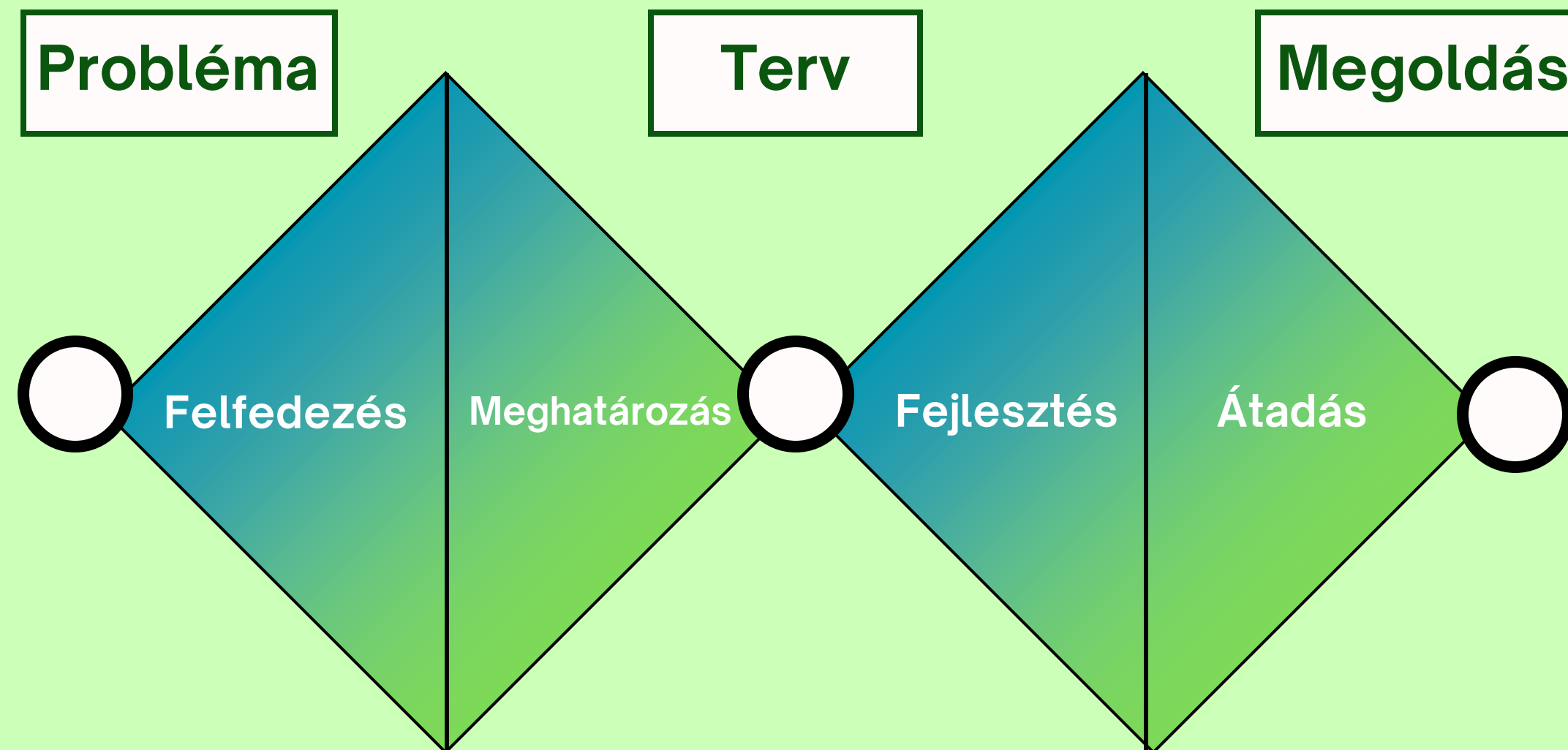
2.KÉRDÉS

**Mi a
személyes
érdeked ezzel
kapcsolatban?**

3.KÉRDÉS

Modell/Eszköz #2 - Ötlet-kihívás

- Mi az alapvető probléma?
- Hogyan határozzuk meg?
- Probléma- és megoldásközpontú megközelítés
- Több ötlet generálása - Brainstorming (Ötletelés)
- A legjobb kiválasztása - Az ötletek rangsorolása



Esettanulmány #1 - *Közösségi* *roma dúlaszolgálat- Ötlet*

tríc

A hátrányos helyzetű roma nők jobban ki vannak téve a szülészeti erőszaknak; reprodukív jogaik megfelelő tájékoztatás és képzés hiányában halmozottan sérülhetnek. Sok terhes nő kéri, de nem talál a környezetében olyan személyt, aki elkísérné a szülőszobába; ezek a nők így egyedül maradnak.

Az Alsózsolcai Közösségi Roma Dúlaszolgálat projektben helyi roma nők vállalnak támogató szerepet, és kísérik nőtársaikat a kórházban. A dúlák a nők életének egy különösen sérülékeny szakaszában azon dolgoznak, hogy a nők fizikai és érzelmi szükségletei kielégítésre kerüljenek, és a velük szembeni diszkrimináció megelőzésén dolgoznak.

Vízió és misszió

VÍZIÓ



A jövőképzés olyan folyamat, amelynek során egy közösség/szervezet tagjai meghatározzák, hogy milyen jövőt szeretnének.

"A jövőkép olyan, mint egy világítótorony, amely inkább megvilágít, mint korlátoz, inkább irányt ad, mint célt"

(James J. Mapes, Foresight First).

A missziót egy közösség/szervezet arra használja, hogy egyszerű és tömör megfogalmazásban elmagyarázza létének célját (céljait). A misszió megfogalmazása általában rövid, egyetlen mondat vagy rövid bekezdés.

MISSZIÓ



MODELL/ESZKÖZ #3

VÍZIÓ ÉS MISSZIÓ MEGALKOTÁSA

01

HOGYAN KÉPZELED EL AZ IDEÁLIS JÖVŐT?

02

MIÉRT AKARSZ ÉRTE DOLGOZNI?

03

HOGYAN AKAROD MEGALKOTNI?
PROGRAMOK/SZOLGÁLTATÁSOK/MEGOLDÁSOK

04

HOL SZERETNÉL DOLGOZNI? FÖLDRAJZI HATÓKÖR

05

KINEK SZERETNÉL DOLGOZNI?
CÉLCSOPORTOK/KEDVEZMÉNYEZETTEK

Gyakorlat #2

Vízió megalkotása

tríc

HOGYAN LÁTOD AZ
IDEÁLIS JÖVŐT?
RÖVID TÁVON?
HOSSZÚ TÁVON?

MIT SZERETNÉL
CSINÁLNI?

MILYEN
KÖZÖSSÉGBEN/
TÁRSADALOMBAN/
SZOMSZÉDSÁGBAN
SZERETNÉL ÉLNI?

MI A SZEMÉLYES
ÉRDEKED EZZEL
KAPCSOLATBAN?

HOGYAN
SZERETNÉL
HOZZÁJÁRULNI?

GYAKORLAT #3

Ötlet átgondolása

Mit szeretnél
tenni ezért
az ideális
jövőért?

1.KÉRDÉS

Miért
szeretnél
hozzájárulni?

2.KÉRDÉS

Hogyan
szeretnéd ezt
elérni?

3.KÉRDÉS

Kinek a
számára?

5.KÉRDÉS

Hol?

4.KÉRDÉS

tríc

Esettanulmány #2-Közösségi Roma dúlaszolgálat- Vízió és misszió

VÍZIÓ

A projekt célja, hogy Magyarország más régióiban is létrehozzon hasonló közösségi dúla szolgáltatásokat. Kezdetben a roma nők közösségeiben megbeszéléseket szerveznek a programról való tájékoztatás érdekében. Ezek a feltárt igényeken és szakterületeken alapulnak, és máshol is kiterjeszthetők.

tríc

MISSZIÓ

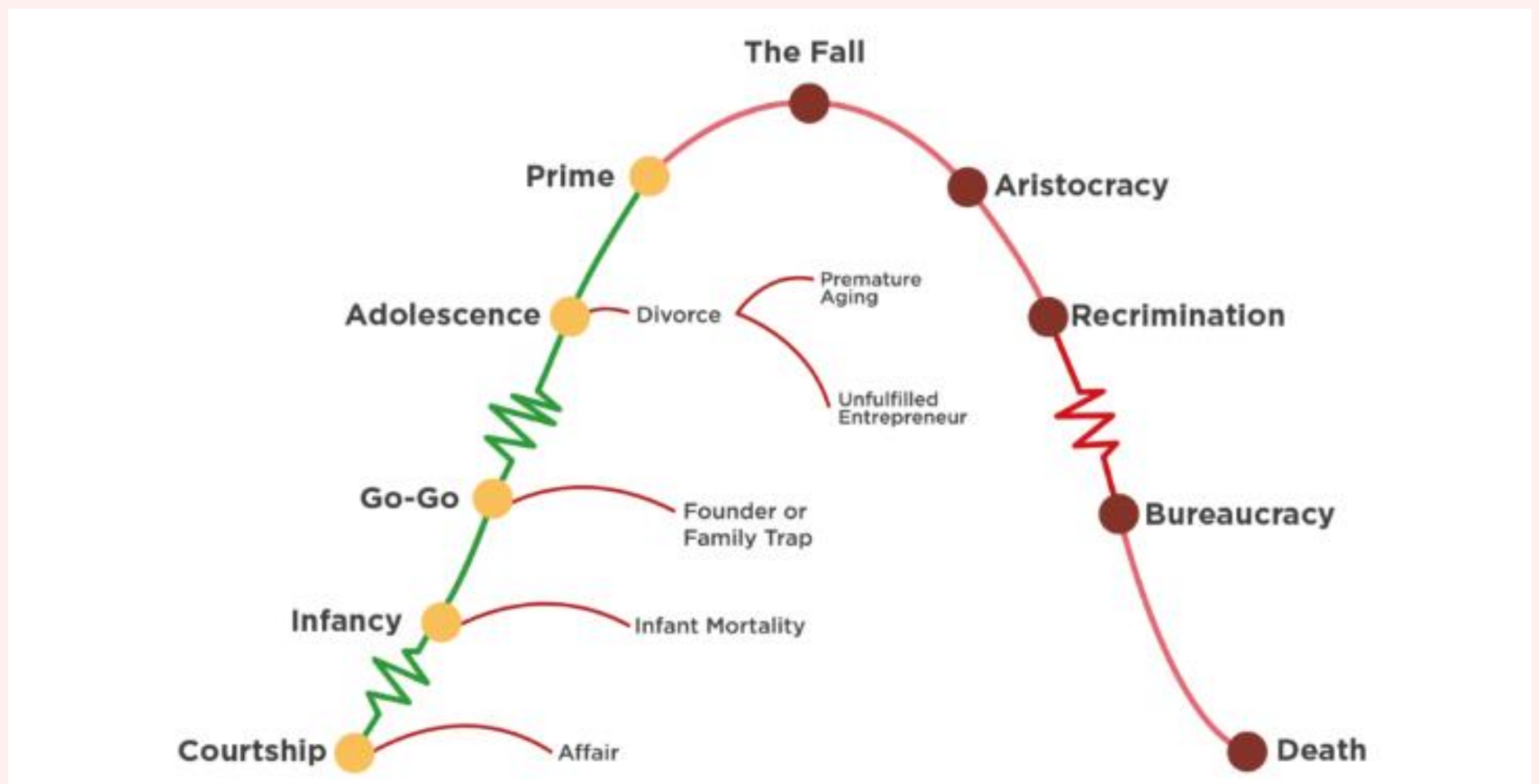
A közösségi roma dúla szolgálat erőssége a nők közötti szolidaritáson alapuló, egyenrangú megközelítés. A projekt ereje hármas: megerősíti a roma nőket a terhesség és a szülés során, új esélyeket ad a dúlaként tevékenykedőknek, és rávilágít a szülészeti erőszak elhanyagolt problémájára. A csoport önszerveződését támogatva hatékony eszközt biztosít a diszkrimináció ellen. A célcsoport erőteljes bevonásával képes rendszerszintű változásokat létrehozni az egészségügyben. A bevont nők jobban tisztában lesznek saját testükkel, jogaikkal, a rendszer kevésbé diszkriminálja őket, érzékenyebbek lesznek a roma terhességgel kapcsolatos helyzetükre.



MODUL #3

Első lépések

Modell/Eszköz #4 Projekt élekciklus



MODELL/ESZKÖZ #4

PROJEKT ÉLETCIKLUS – 10 LÉPÉS (1.RÉSZ)

01

MEGSZÜLETÉS ELŐTT – A KEZDETI SZAKASZ AZ ÖTLET KIDOLGOZÁSA, A TŐKEBEVONÁS ÉS A VÁLLALKOZÁS MEGALAKÍTÁSA.

02

CSECSEMŐKOR–AHOGY A NEVE IS MUTATJA, EZ A FÁZIS A PROJEKTEK ELINDULÁSA. A CSECSEMŐHALÁL ELKÉPZELHETŐ.

03

GYERÜNK-GYERÜNK–A DOLGOK KAOTIKUSSÁ VÁLNAK.

ELŐFORDULHAT AZ ALAPÍTÓI CSAPDA, AMIKOR A PROJEKTTEVÉKENYSÉGEK ÉS A CSALÁDI ÉLET SZEMBE KERÜL EGYMÁSSAL.

04

SERDÜLŐKOR – A SERDÜLŐKOR SZAKASZÁBAN A PROJEKT ELKEZDI MEGHATÁROZNI ÖNMAGÁT ÉS KIALAKÍTANI A HELYÉT. ELŐFORDULHAT, HOGY A PROJEKT SZÉTVÁLIK, AKÁR A KORAI PROBLÉMÁK, AKÁR A CSALÓDOTT RÉSZTVEVŐK/ALAPÍTÓK MIATT.

05

FELNÖTTKOR– A PROJEKT FÉNYKORÁBAN A PROJEKT FITT, EGÉSZSÉGES ÉS NYERESÉGES.

MODELL/ESZKÖZ #4

PROJEKT ÉLETCIKLUS – 10 LÉPÉS (2.RÉSZ)

06

MEGÁLLAPODOTTSÁG - A FŐ FÁZIS VÉGET ÉR, AMIKOR A PROJEKT RÉSZTVEVŐI KEZDIK ELVESZÍTENI ÉLÉNKSÉGÜKET.

07

ARISZTOKRÁCIA-A PROJEKT A SIKEREI ÉS A JELENLÉTE MIATT ERŐS MARAD, DE PIACI RÉSZESÉDÉST VESZÍT, MIVEL A TECHNOLÓGIAI VÁLTOZÁSOK ÉS A PIACI TRENDEK ÁLDOZATÁVÁ VÁLIK.

08

KORAI BÜROKRÁCIA - ÚJRATÁRGYALÁS - KÉTSÉGEK, PROBLÉMÁK ÉS A HANYATLÁSSAL KAPCSOLATOS BELSŐ PROBLÉMÁK MIATT A PROJEKT ELVESZÍTHETI CÉLJÁT.

09

BÜROKRÁCIA - A PROJEKT A FOLYAMATOKRA ÉS ELJÁRÁSOKRA ÖSSZPONTOSÍT, A PROJEKT KERESI A KILÉPÉS VAGY A KIVONÁS LEHETŐSÉGÉT.

10

HALÁL - HA A SZERVEZET NEM TUD MEGÚJULNI, BEZÁR, ELADÁSRA KERÜL, CSŐDBE MEGY, VAGY ELADJA ESZKÖZEIT.

ESETTANULMÁNY #3 – ROMA DÚLASZOLGÁLAT – ELSŐ LÉPÉSEK, MÉRFÖLDKÖVEK

01

KORAI PROJEKTKEZDEMÉNYEZÉSEK A PROJEKT ELINDÍTÁSÁRA
ALSÓZSOLCÁN

02

KORÁBBI ANYAKLUBOS TAPASZTALATOKON ALAPUL

03

AZ EGYIK HELYI NŐ FELKÉRTE A PROJEKTMENEDZSERT,
HOGY LEGYEN A DÚLÁJA

04

SOKAN ELŐSZÖR VOLTAK TERHESEK, ÉS EZ A KÖZÖS
ÉLETHELYZET HOZTA LÉTRE A KÖZÖSSÉGET

05

A REGINA ALAPÍTVÁNY MEGPRÓBÁLT TÁMOGATÁST
SZEREZNI A HOLLAND NAGYKÖVETSÉGTŐL

06

AZ EMMA EGYESÜLETNÉL MEGJELENT EGY PÉNZÜGYI
FORRÁS, ÉS ÍGY INDULT A PROJEKT

Esettanulmány #4 Roma dúlászolgálat - Kihívások és válaszok

KIHÍVÁSOK

COVID 19 - az első képzés a járvány miatt elmarad

A férjek eleinte vonakodtak elengedni a feleségüket

Hagyományos roma és nem roma szembenállás a magyar társadalomban

VÁLASZOK

tríc

- a képzésre augusztusban került sor, így a szervezetnek több ideje volt a felkészülésre
- a gyors tempójú maszkvarrás és más, az ügyet segítő tevékenységek összehozták a közösséget, és még több résztvevőt vonzottak
- ezek a segítő akciók (tisztítószeres adományozása) még nagyobb tudatosságot jelentettek a projekt résztvevői számára a helyi közösségben
- a nők elkezdtek bevonni férjeiket például a szállításba és különböző feladatokba, ami azt eredményezte, hogy egyre inkább elfogadták, hogy feleségeik részt vegyenek esküvőkön és más eseményeken. A férjek meggyőzése a többi férfi által gyakorolt egyenrangú befolyáson keresztül hatékonyabbnak bizonyul a projekt támogatásában
- együtt képezték magukat, együtt dolgoztak és elfogadták egymást, az ötlet kezdetétől fogva világos volt, hogy nem csak roma nőkből lehet dúla
- a helyi kórházzal való hosszú, türelmes konfliktuskezelés az elfogadás érdekében - még nem teljes partnerségben, inkább tolerálják őket, mégis látják az előnyeiket annak, hogy közvetíteni tudnak a roma nők és a személyzet között, a kórház is megemlítheti az együttműködést a Családbarát Kórház díj pályázatukban

GYAKORLAT #4

A projektleírás alapján
készíts egy listát a
tennivalókról!

ELLENŐRZŐLISTA, TENNIVALÓK

tríc

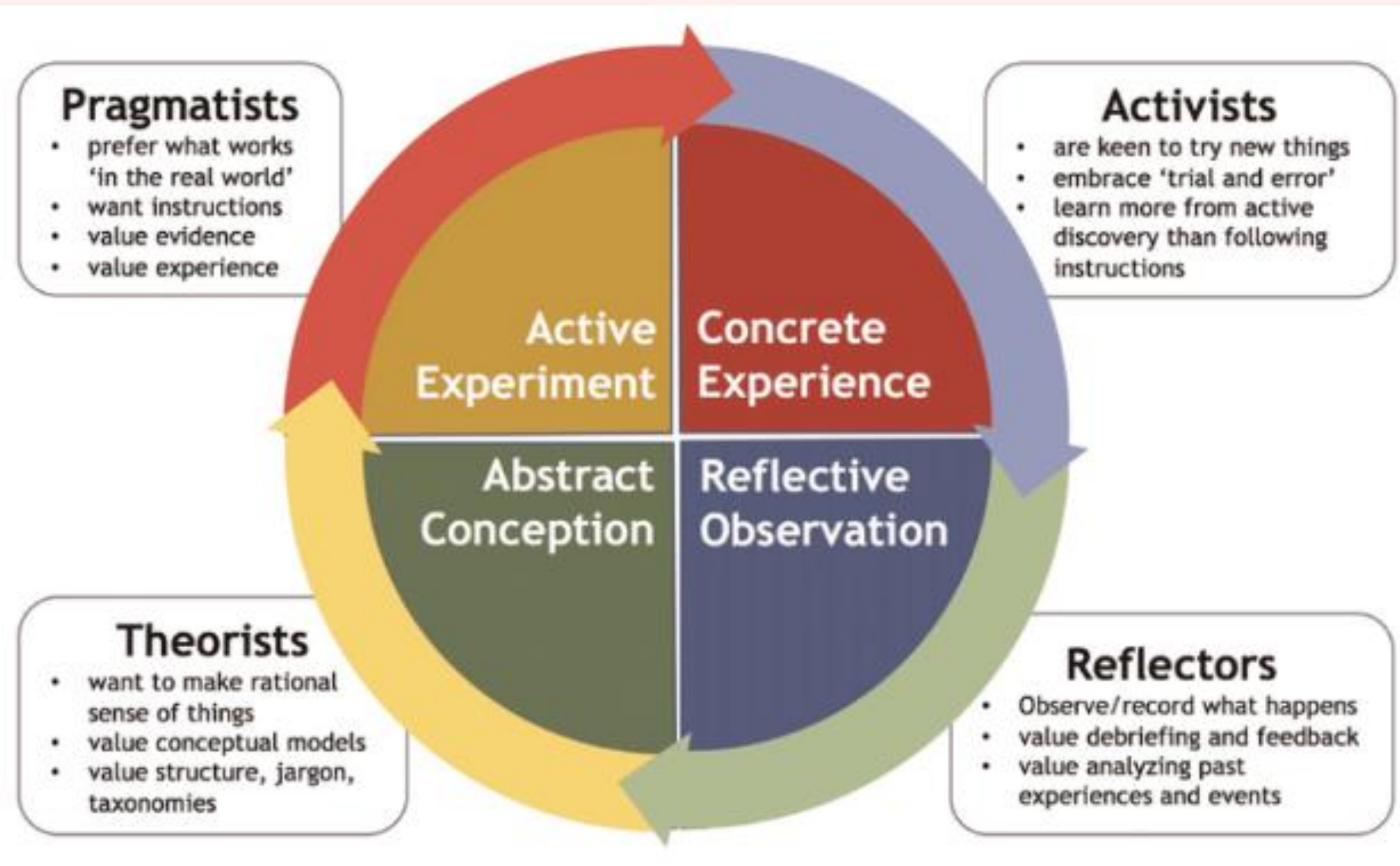


KÉSZSÉG #1 - NYITOTTSÁG A SZEMÉLYES FEJLŐDÉSRE ÉS TANULÁSRA

A folyamatos tanulás és a fejlődésre való nyitottság elengedhetetlen mind a projektvezető, mind a résztvevők számára.

Modell/Eszköz #5 - Tanulási stílusok

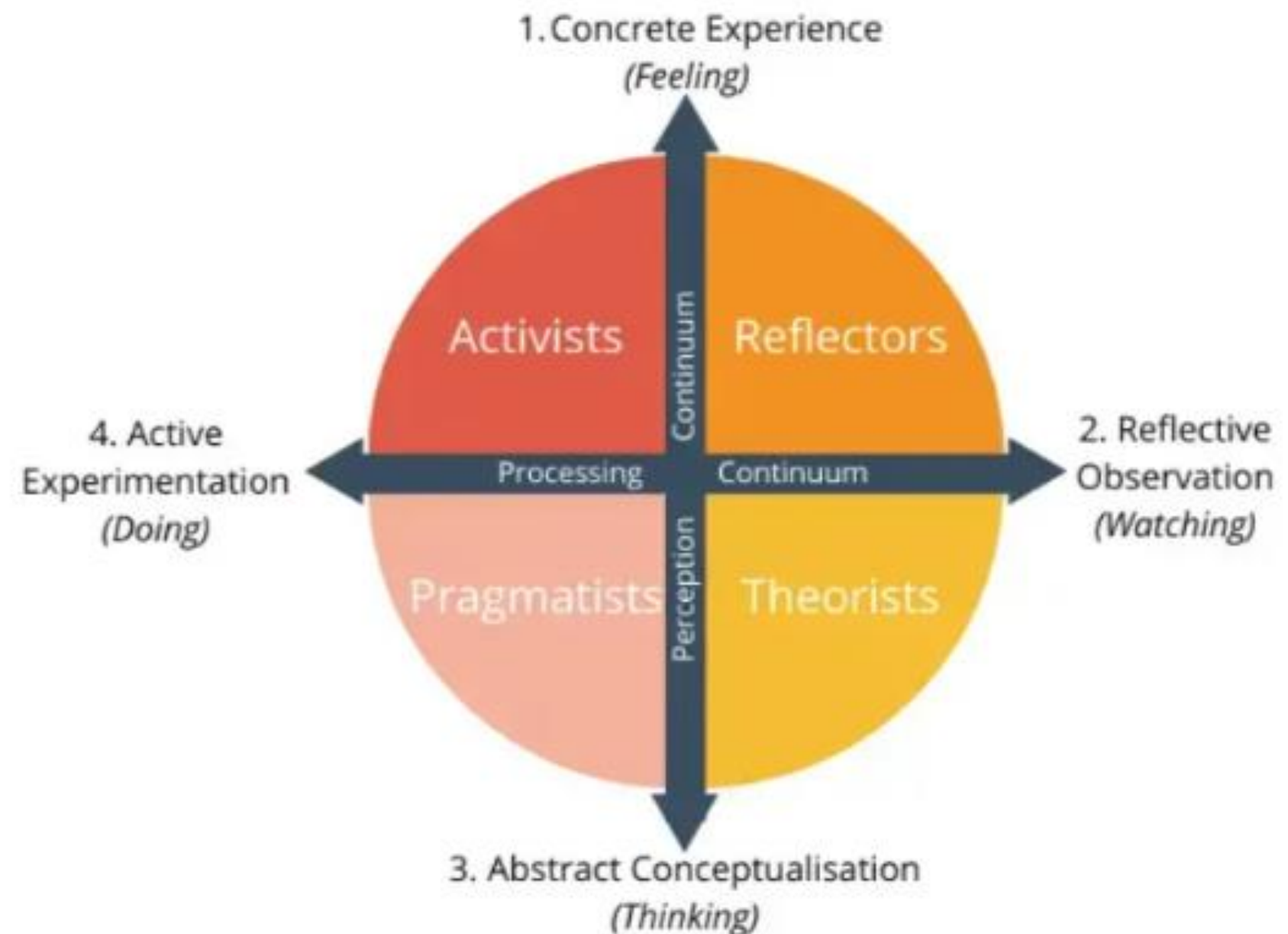
tríc



- Ez a tanuláselméletek modellje, amelyet Peter Honey és Alan Mumford kutatók dolgoztak ki, akik négy különböző tanulási stílust azonosítottak: Aktivista, Teoretikus, Pragmatista és Reflektor.
- A Honey és Mumford-féle tanulási stílusok négy különböző tanulási stílust jelentenek. Az elmélet szerint mindannyian e különböző tanulási stílusok közül egyet, vagy legfeljebb kettőt használunk szívesebben.

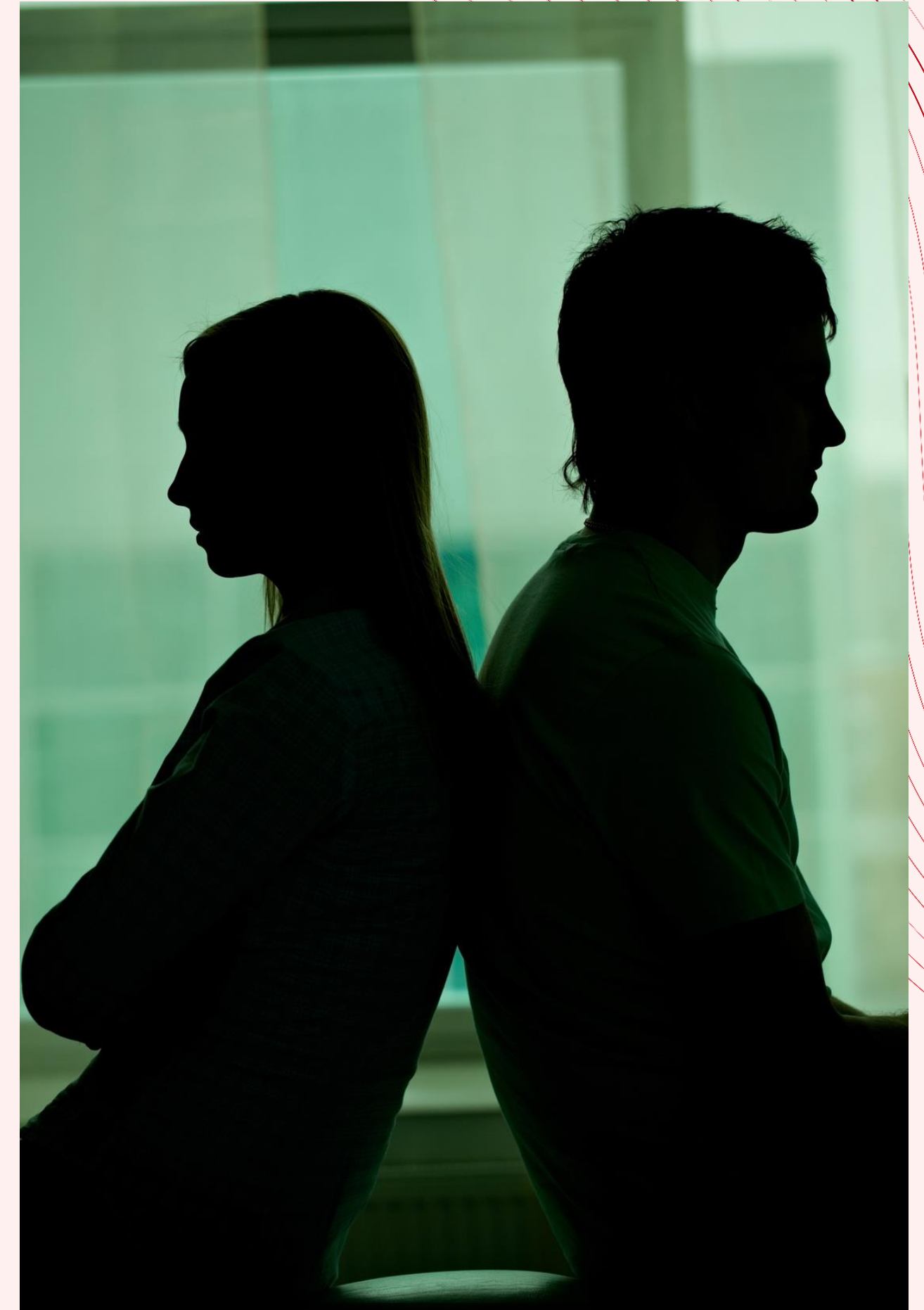
HOGYAN TERVEZZÜNK MEGFELELŐ **tríc** KÉPZÉSI PROGRAMOT?

- Egy új készség elsajátításához mind a 4 fázison végig kell menni.
- A kérdés az, hogy hol a legmegfelelőbb a tanuló számára, hogy belépjen a tanulási ciklusba?
- Ehhez fontos, hogy felmérést végezzenek, és annak eredményei alapján tervezzék meg a résztvevők képzési programját.



KÉSZSÉG #2 - KONFLIKTUSKEZELÉS

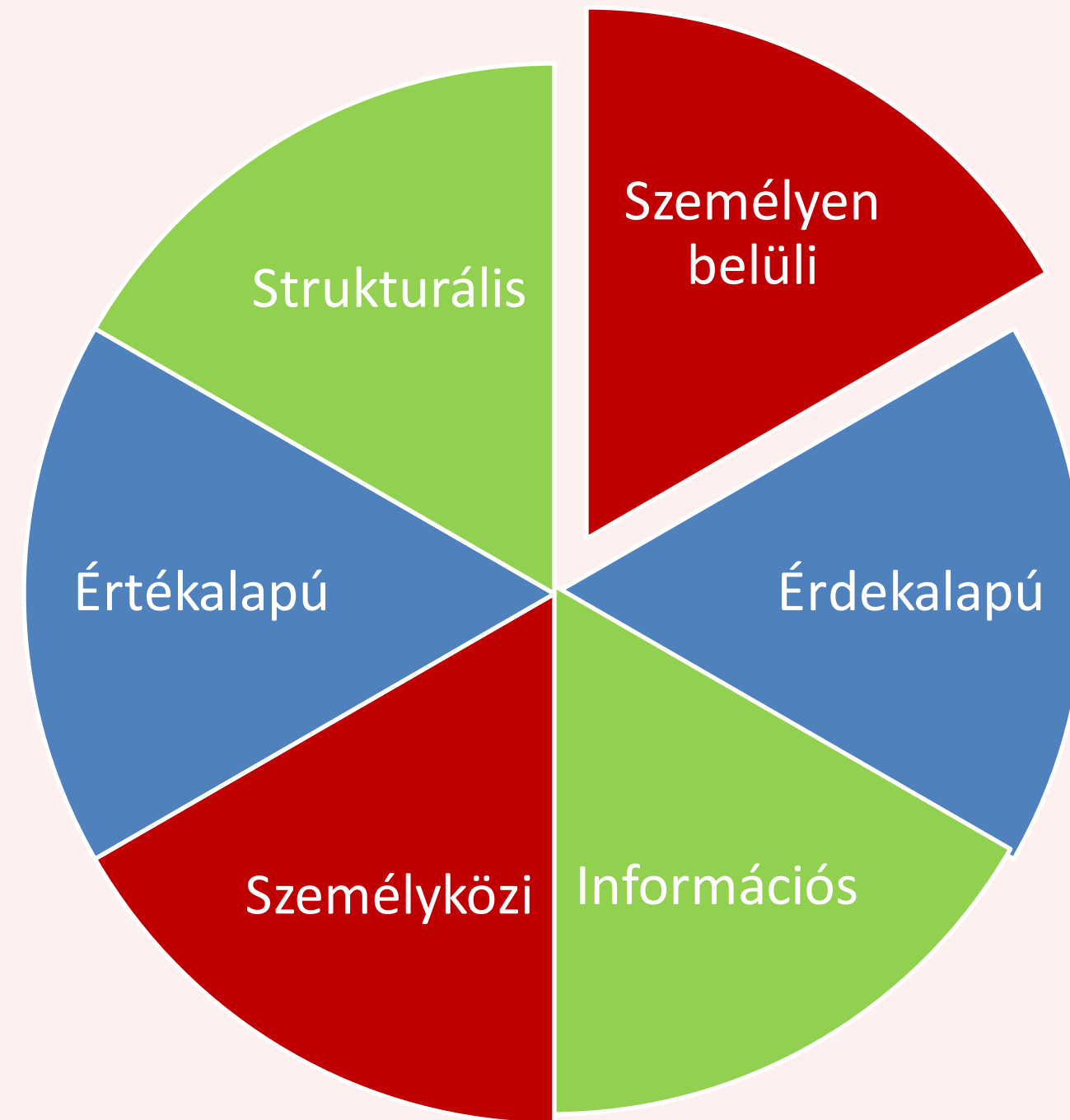
A projektvezetőnek tisztában kell lennie a konfliktustípusokkal és azok megoldási módszereivel, színes és szituációs konfliktuskezelési technikákat kell alkalmazni.



Modell/Eszköz #6 - Konfliktustípusok

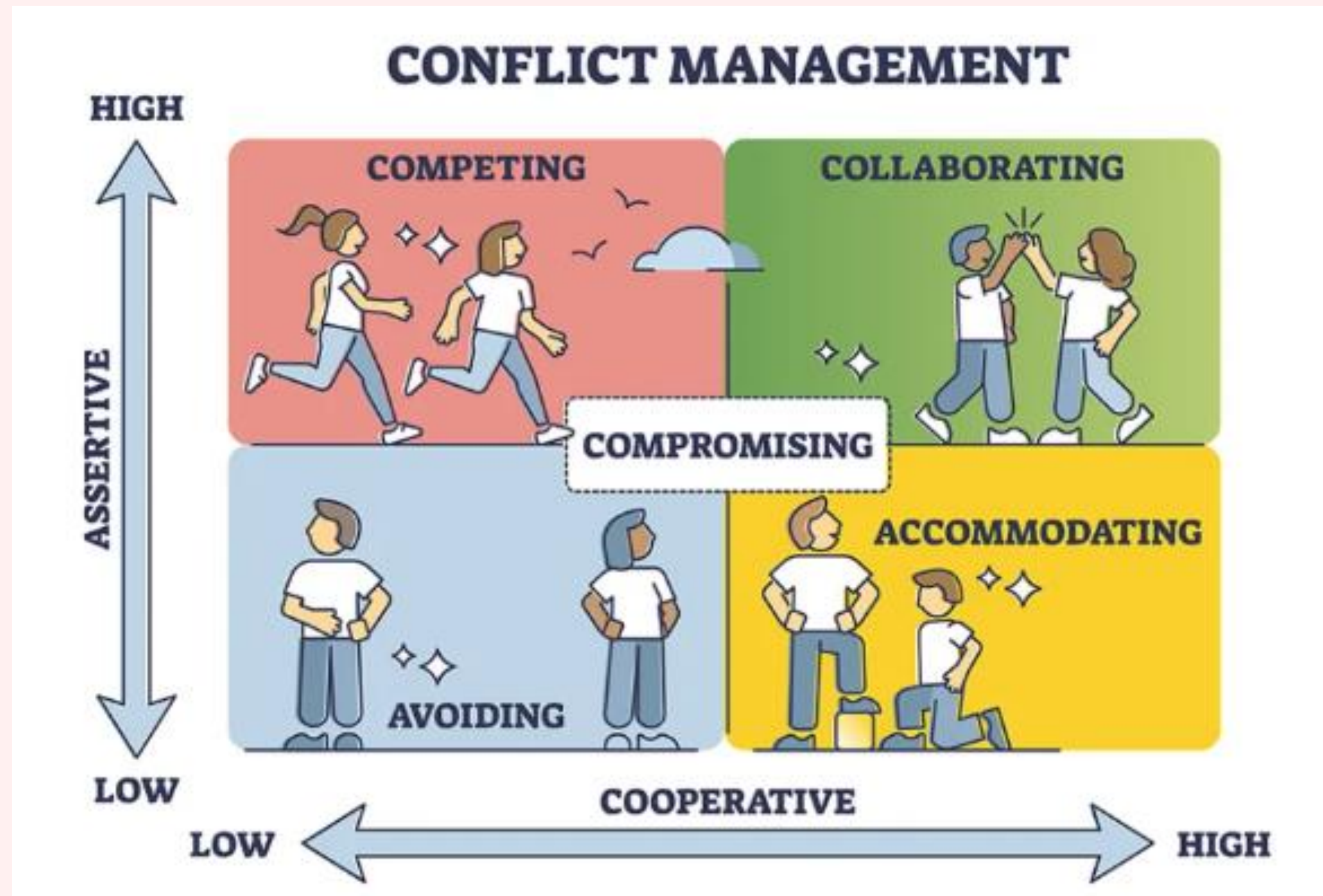
tríc

A vezetői szakirodalomban számos konfliktustípus-modell ismert. Itt bemutatjuk a sajátunkat, amelyet a Victum Tréning és Tanácsadás vezetője, Simon Ildikó dolgozott ki.



Modell/Eszköz #6 Konfliktuskezelés

tríc



Mivel nincs két olyan ember, akinek ugyanazok az elvárásai és vágyai, a konfliktus természetes része a másokkal való interakcióinknak.

A Thomas-Killmann konfliktuskezelés módszer segít megoldani ezeket a helyzeteket.

GYAKORLAT #5

A projektleírás alapján
készíts egy listát a
tennivalókról!

ELLENŐRZŐLISTA, TENNIVALÓK

tríc

Esettanulmány #5 Roma dúlaszolgálat- Nyitottság a képzésre és a konfliktuskezelésre

KÉPZÉS

- Az önkéntes segítők nemcsak a dúla munkájához kapcsolódó komplex képzésben részesültek, hanem a soft skillek terén is.
- Ahhoz, hogy minden helyzetet a női szolidaritás alapján közelítsenek meg, anyaként és nőként személyes történeteket osztanak meg, kihívásokon mennek keresztül, és megvitatják az anyasággal kapcsolatos tapasztalatokat. Ez elősegíti annak tudatosítását, hogy nincs különbség közöttük.

tríc

KONFLIKTUSKEZELÉS

- A projekt vezetői hatékonyan oldották meg a konfliktusokat mind a dúlák férjeivel, mind a megyei kórház személyzetével, akiknek számos előítélete volt a kezdeményezéssel szemben.
- Érdekek, nem értékek alapján közelítették meg a kórházat
- A már elkötelezett férfiak bevonása a férfiak meggyőzésébe - nagyobb valószínűséggel fogadják el a férfi véleményét.
- A dúlák között vannak konfliktusok, és ha egy helyzet valakinek kedvez, a csoport mediációt alkalmaz. Előfordulhatnak személyes konfliktusok, de a csapat kollektív érdeke elsőbbséget élvez, fontosabb a közösség, mint az egyéni érdek: csoportérdek vs. egyéni érdek.



MODUL #4

Növekedés és fejlődés

tr>c



KÉSZSÉG #3 CO-CREATION (KÖZÖS ALKOTÁS)

A projektvezetőnek az egyéneket csapattá kell egyesítenie, közös célokat kell kezelnie, és a kihívásokat különböző technikák alkalmazásával együttműködve kell kezelnie. Emellett a kreativitás és a csoportkohézió elősegítése is elengedhetetlen a csapatban használt kreatív technikák alkalmazásával.

Modell/Eszköz #7 - Art of Hosting

tríc

Az Art of Hosting rendkívül hatékony módja annak, hogy bármilyen méretű csoportok kollektív bölcsességét és önszerveződő képességét kihasználjuk.

Az Art of Hosting-ot munkagyakorlatként alkalmazó csoportok és szervezetek jobb döntéshozatalról, hatékonyabb és eredményesebb kapacitásépítésről, valamint a lehetőségekre, kihívásokra és változásokra való gyors reagálás képességéről számolnak be.



MODELL/ESZKÖZ #7

AZ ART OF HOSTING ESZKÖZEI

- INDÍTÓ ÉS ZÁRÓKÖR
- THE WORLD CAFÉ
- OPEN SPACE
- APPRECIATIVE INQUIRY (Elismerő feltárás)
- KOLLEKTÍV GONDOLATTÉRKÉP

MODELL/ESZKÖZ #8

Intézményesülés

**Találj önkénteseket
és kollégákat,
akikkel együtt
dolgozhatsz**

CSAPATKIALAKÍTÁS

**Belső kommunikáció
kialakítása -
közösségi média
használata külső
kommunikációra**

KOMMUNIKÁCIÓ

**Költségvetés,
árképzési és
jövedelemtermelési
terv készítése**

PÉNZÜGYEK

**A struktúra
kialakítása és a
szerepek és
felelősségi körök
tisztázása**

**SZEREPEK ÉS
FELELŐSSÉGI KÖRÖK**

**A legfontosabb
feladatok és
folyamatok
megtervezése**

**ALAP
FOLYAMATFEJLESZTÉS**

ESETTANULMÁNY #6-ROMA DÚLASZOLGÁLAT

tríc

A PROJEKT KORAI INTÉZMÉNYESÜLÉSE

Csapatkialakítás

Ebben a projektben a terhesség és a közös női problémák adták az alapot a csapat megalakításához. A képzés után a mentorálás negyedéves konferenciákkal, közös tanulással és közös programokkal kezdődött. Ez a megközelítés mindenkit összehozott, különösen azután, hogy mindenki legalább egyszer megtapasztalta, milyen dúlának lenni.

Szerepek és felelősségi körök

A szerepek kezdettől fogva egyértelműek voltak, bár szükség volt valakire, aki következetesen kezeli a médiát, mivel a projektet a mainstream média elfogultan kommunikálta.

Alap folyamatfejlesztés

Kezdetben a szakmai folyamatok kerültek leírásra, de mint a legtöbb polgári kezdeményezés esetében, a társadalmi innováció esetében is a szervezeti folyamatok és az irányítási területek szinte teljesen hiányoznak, vagy inkább esetlegesek. Azt, hogy mi a dúlafolyamat, mik a kísérés lépései, hányszor kell találkozni a nőekkel, a mentorokkal, szülés után, szülés közben, utánkövetés, viselkedési kódex, ezután kell még írásba foglalni.

Pénzügyek

A projektet minimális rendelkezésre álló pénzeszközökkel indították el, majd ezt követően sikeres pályázatok következtek. Felmerült az ötlet, hogy a dúla szolgáltatásért díjat kérjenek azoktól a nőktől, akik ezt megengedhetik maguknak, bár ez inkább csak egy lehetséges, mint tervezett lépés volt.

Kommunikáció

A kezdeményezésről számos cikk jelent meg, tekintettel a szülés és a roma témák érzékenységére a magyar médiában. A projekt inkább reaktív, mint proaktív kommunikációt folytatott. Bár létezik kommunikációs terv, még nem dolgoztak ki stratégiát narratívájuk megszilárdítására. Alapvető fontosságú, hogy tisztázzák álláspontjukat, és felkészüljenek a reagálásra, amikor a roma nőikkel kapcsolatos témák felmerülnek. #mindennoszamit (#everywomancounts), Youtube channel: "Hoztam e világra"

GYAKORLAT #6

A projektleírás alapján
készítsen egy listát a
tennivalókról!

ELLENŐRZŐLISTA, TENNIVALÓK

tríc



MODUL #5

Fenntarthatóság és jövőbeli tervek

A társadalmi hatás olyan lényeges vagy pozitív változást jelent, amely a társadalmi igazságtalanságokra és kihívásokra keres és alkalmaz megoldásokat.

A társadalmi hatás fázisai:

- az átfogó társadalmi probléma megfogalmazása
- az erőforrások és igények meghatározása
- célok és stratégiák meghatározása
- az eredmények nyomon követése, a számadatok elemzése
- fejlesztés és innováció

MODELL/ESZKÖZ #9 TÁRSADALMI HATÁS

Esettanulmány #7 - Roma dúlaszolgálat

Társadalmi hatás és jövőbeli tervek

A projektben eddig nem végeztek rendszeres hatásmérést.

A lehetőségek közé tartoznak:

- https://www.youtube.com/results?search_query=hoztam+e+vil%C3%A1gra
- Hamarosan roma nők történetei is megjelennek ezen a csatornán, ami tükrözi a romák lakosságon belüli arányát (10%). Minden dúlának videót kell készítenie, és mivel összesen 186 videó van a csatornán, körülbelül 18-20 roma nő történetének kell szerepelnie
- Indítsuk el a #mindennoszamit (#everywomancounts) kampányt: a hozzászólásainkat olvasó embereknek rá kell jönniük, hogy ez őket is érinti, ez nem csak egy elszigetelt roma nő problémája, rövid videók feltöltése roma és nem roma nők egymás közötti beszélgetéseiről
- Közösségi mentorhálózat létrehozása, képzések szervezése
- Országos szinten: A roma nők egészségének és reprodukív egészségének 2 éven belül még egy településen témává kell válnia
- A bevételi oldalon, Budapesten vagy a nagyobb városokban lehet kereslet arra, hogy a nők fizessenek a roma dúla tevékenység elfogadásáért (alacsony költséggel). Ez a bevétel támogathatná a hátrányos helyzetű nőket a szülésben.
- A Budai Perinatális Központban kell gyűjteni az alapokat, minden szolgáltatásból 50 000 Ft-ot át kell adni a hátrányos helyzetű nőknek
- A program népszerűsítése a nőgyógyászati műtétek terén is

GYAKORLAT #7 – AKCIÓTERV

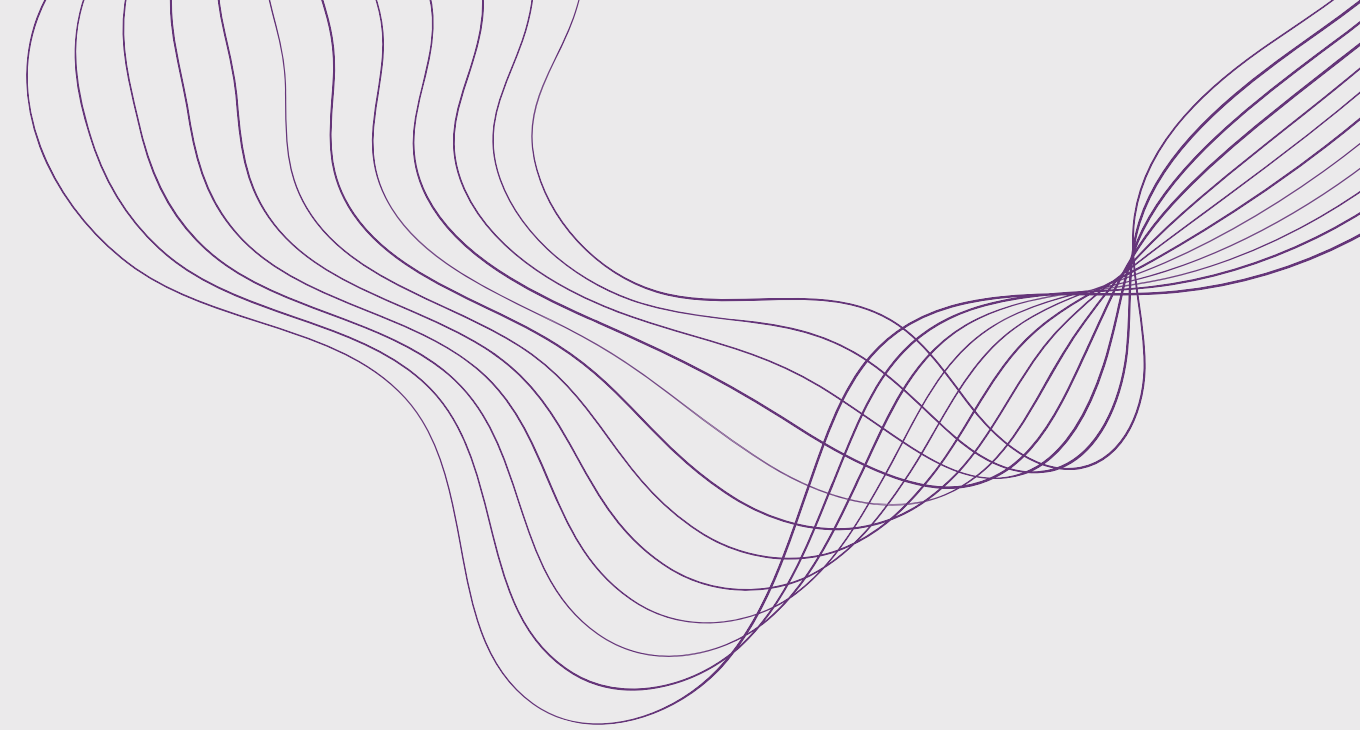


Ha döntéshozó lennél,
hogyan kezdenéd?



Állampolgárként
mit tehetsz?

FORRÁSOK



- <https://sozialmarie.org/en>
- <https://www.cromofoundation.org/>
- <https://www.viima.com/blog/social-innovation>
- <https://amaniinstitute.org/wp-content/uploads/2016/08/ASIF-Infographic-1.pdf>
- <https://www.viima.com/blog/the-complete-guide-to-idea-challenges>
- <https://www.sozialmarie.org/en/projects/8995>
- <https://www.investopedia.com/terms/m/missionstatement.asp#toc-what-is-a-mission-statement>
- <https://www.adizes.com/organizational-lifecycle>
- [Honey and Mumford Model](#)
- <https://www.victumconsulting.com/>
- <https://kilmanndiagnostics.com/overview-thomas-kilman-conflict-mode-instrument-tki/>
- <https://www.mtdtraining.com/blog/thomas-kilman-conflict-management-model.htm>
- <https://artofhosting.org/>
- <https://artofhosting.org/what-is-aoh/methods/>
- <https://socialimpact.com/>

tríc

**Köszönjük a
figyelmet!**



**Co-funded by
the European Union**

Az Európai Unió finanszírozásával: A kifejtett nézetek és vélemények azonban a szerző(k) sajátjai, és nem feltétlenül tükrözik az Európai Unió vagy az OeAD-GmbH véleményét. Ezekért sem az Európai Unió sem a támogatást nyújtó hatóság nem tehető felelőssé.



**Co-funded by
the European Union**